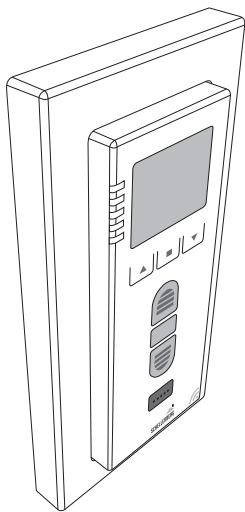


FUNK-ZEITSCHALTUHR PREMIUM

20032



INHALTSVERZEICHNIS

Sicherheit und Hinweise	4
Technische Daten	6
Produktabbildung/Tastenerklärung/Display	7
Benötigte Werkzeuge	9
Lieferumfang.....	9
A Montage.....	10
B Batterie einlegen	12
C Rollladenmotor einstellen mit Funk-Zeitschaltuhr PREMIUM.....	14
C1 Rollladenmotor in Lernbereitschaft versetzen (Option A / Option B)....	14
C2 Rollladenmotoren – Adressen zuweisen.....	17
C3 Funk-Zeitschaltuhr PREMIUM – Programmiermodus starten.....	18
C4 Kanalwahl.....	19
C5 Funk-Zeitschaltuhr PREMIUM mit Rollladenmotor koppeln	20
C6 Drehrichtung prüfen	22
C7 Drehrichtung ändern	23
C8 Endlage oben einstellen	24
C9 Endlage unten einstellen.....	26
C10 Funk-Zeitschaltuhr PREMIUM – Programmiermodus beenden.....	28
C11 Testfahrt	29
D Rollladenmotor – Zwischenlage setzen mit Funk-Zeitschaltuhr PREMIUM (optional).....	30
D1 Zwischenlage setzen.....	30
D2 Zwischenlage anfahren.....	32
D3 Zwischenlage löschen	32

E	Weitere Funksender koppeln	34
E1	Programmiermodus starten.....	34
E2	Programmiermodus übertragen.....	35
E3	Programmiermodus beenden.....	36
F	Funk-Zeitschaltuhr PREMIUM programmieren	37
F1	Einstellung Datum und Uhrzeit.....	37
F2	Manuell- und Automatikumschaltung.....	39
F3	Umschaltung Tages- und Wochenprogramm.....	39
F4	Urlaubs- / Zufallsfunktion	40
F5	Astrofunktion aktivieren / deaktivieren	40
F6	Tagesprogramm einstellen.....	41
F7	Wochenprogramm einstellen.....	43
F8	Programmierung Astrofunktion.....	45
G	Gekoppelte Funk-Zeitschaltuhr PREMIUM löschen.....	48
H	Werksreset – Funk-Zeitschaltuhr PREMIUM.....	51
I	Werksreset – Rollladenmotor	52
I1	Rollladenmotor in Lernbereitschaft versetzen (Option A / Option B)....	52
I2	Werksreset durchführen	55
J	Kopplung Smart Home System.....	59

Urheberrechtlich geschützt, 2024, Alfred Schellenberg GmbH. Alle Rechte vorbehalten.
 Jede vom Urheberrechtsgesetz nicht zugelassene Verwertung, insbesondere
 Vervielfältigung, Übersetzung, Verarbeitung bzw. Weitergabe von Inhalten in Datenbanken
 oder anderen elektronischen Medien und Systemen, ist verboten.

SICHERHEIT UND HINWEISE

Sehr geehrte Kundin, sehr geehrter Kunde,



bitte lesen Sie vor der Montage und Inbetriebnahme diese Anleitung vollständig durch. Beachten Sie alle Sicherheitshinweise, bevor Sie mit den Arbeiten beginnen. Bewahren Sie die Anleitung auf und weisen Sie jeden Benutzer auf eventuelle Gefahren hin, die im Zusammenhang mit diesem Produkt stehen. Übergeben Sie die Anleitung bei einem Besitzerwechsel auch dem Nachbesitzer. Bei Schäden, die durch unsachgemäßen Gebrauch oder durch fehlerhafte Montage entstehen, erlischt jeder Gewährleistungsanspruch.

SICHERHEITSHINWEISE



Es besteht Verletzungsgefahr durch Stromschlag.
Vor Arbeiten an elektrischen Anlagen müssen diese spannungsfrei geschaltet werden.

- Treffen Sie Sicherheitsmaßnahmen gegen unbeabsichtigtes Einschalten.
- Dies gilt auch bei Wartung und Reparatur an elektrischen Rollladenanlagen.
- Elektroanschlüsse dürfen nur durch eine autorisierte Fachkraft ausgeführt werden.
- Eine unsachgemäße Installation kann zu schweren Personen- oder Sachschäden führen.
- Die Vorschriften des örtlichen Energieversorgers sowie alle aktuell gültigen Normen und Vorschriften für die Elektroinstallation sind zu beachten.
- Nur in trockenen Innenräumen verwenden (IP 20).
- Das Produkt und die Verpackung sind kein Spielzeug. Halten Sie Kinder davon fern, es besteht Verletzungs- oder Erstickungsgefahr.
- Das Produkt nicht öffnen, Verletzungsgefahr.
- Halten Sie Personen aus dem Fahrbereich der Rollladenanlage fern. Der Fahrbereich der Rollladenanlage muss während des Betriebs einsehbar sein. Es besteht Verletzungsgefahr.
- Batterien nur durch den gleichen Typ ersetzen. LR03/AAA.
- Den Rollladenmotor nicht über Endlagen fahren. Beschädigungsgefahr!



BESTIMMUNGSGEMÄSSE VERWENDUNG


- Das Produkt Funk-Zeitschaltuhr PREMIUM ist ausschließlich für die Steuerung der dafür freigegebenen Funk-Produkte der Firma Alfred Schellenberg GmbH ausgelegt.
- Die Rollladen-, Raffstore- oder Markisenanlage und deren Teile müssen in einem einwandfreien Zustand sein. Mängel an der Anlage oder deren Teilen müssen vor dem Einbau des Produkts behoben werden.
- Eine andere oder darüber hinausgehende Verwendung gilt als nicht bestimmungsgemäß.
- Für Personenschäden, Sachschäden und Folgeschäden bei nicht bestimmungsgemäßer Verwendung haftet die Alfred Schellenberg GmbH nicht.
- Der Betrieb von Funkanlagen in der Nähe von Geräten mit magnetischer Strahlung oder metallischen Flächen beeinträchtigt die störungsfreie Funktion.
- Bauliche Gegebenheiten beeinträchtigen die Reichweite und Funktion der Funkanlage.
- Die Funkanlage darf nicht in Bereichen mit hohem Risiko der Störung Dritter (z. B. Krankenhäuser, Flughäfen oder ähnlichen Einrichtungen) betrieben werden.
- Es besteht kein Schutz vor Störungen durch andere ordnungsgemäß aufgebaute und betriebene Funkanlagen. Insbesondere durch ordnungsgemäße Anlagen, die im gleichen Frequenzbereich arbeiten.
- Bewahren Sie bitte diese Anleitung auf, diese muss jedem Nutzer zur Verfügung stehen.

NUTZUNGSHINWEISE

- Pro Kanal können bis zu 5 Schellenberg Funk-Produkte angelernt und gesteuert werden.
- Bei Auswahl aller Kanäle werden alle angelernten Funk-Produkte der Gruppen gleichzeitig angesteuert.
- Die Funkfunktionalität ist abhängig vom jeweiligen Funk-Produkt. Eine genaue Beschreibung finden Sie in der Anleitung der Produkte.

EU-KONFORMITÄTSERKLÄRUNG

Die Funk-Zeitschaltuhr PREMIUM (Art. Nr.  20032,  20037) erfüllt die geltenden Anforderungen der europäischen und nationalen Richtlinien. Die Konformität wurde nachgewiesen. Der vollständige Text der EU-Konformitätserklärung ist unter der folgenden Internetadresse verfügbar: <http://www.schellenberg.de> (Menüpunkt „Service“ im Download-Center).

 Funkanlagenrichtlinie 2014/53/EU (RED)
RoHS-Richtlinie 2011/65/EU



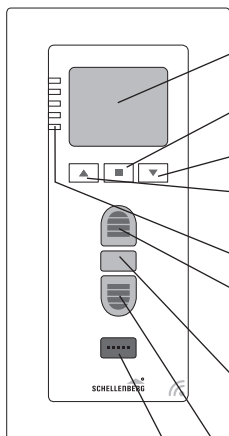
Elektro- und Elektronik-Geräte sowie Batterien dürfen nicht als Haus- oder Restmüll entsorgt werden, sondern müssen in den dafür eingerichteten Annahme- und Sammelstellen abgegeben werden.

Akkus/Batterien: Werfen Sie Akkus oder Batterien nicht in den Hausmüll, ins Feuer oder ins Wasser. Akkus und Batterien sollen gesammelt, recycelt oder auf umweltfreundliche Weise entsorgt werden.

TECHNISCHE DATEN

Funk-Frequenz	868,4 MHz Schellenberg Radio System
Sendeleistung	max. 10 dBm / 10 mW
Reichweite Freifeld	bis zu 100 Meter
Reichweite im Gebäude*	bis zu 20 Meter
Spannungsversorgung	3,0 Volt DC
Batterietyp	2x 1,5 V Typ AAA
Schutzart	IP 20, nur für trockene Innenräume
Umgebungstemperatur	0° – 50° Celsius
Receiverkategorie	3

* Die Funkreichweite kann von baulichen Gegebenheiten beeinflusst werden. Platzieren Sie das Produkt bitte nicht in der Nähe von Störquellen wie große metallische Gegenstände, Elektrogeräte mit Metallgehäuse o.ä.



- ① **Display**
- ② **Menütaste Set**
Bestätigt Menüeinstellungen
- ③ **Menütaste Minus**
Menüeinstellungen
- ④ **Menütaste Plus**
Menüeinstellungen

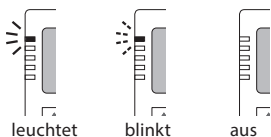
- ⑤ **LED Kanal 1-5**
- ⑥ **Taste Auffahrt**
Rollladen / Markise fährt nach oben / aus. Funk-Steckdose / Funk-Lichtschalter / Funk-Lichtmodul schaltet ein.

- ⑦ **Taste Stopp**
Stoppt die Auf- / Abfahrt des Rollladenmotors. Funk-Steckdose / Funk-Lichtschalter / Funk-Lichtmodul schaltet aus.

- ⑧ **Taste Abfahrt**
Rollladen / Markise fährt nach unten / ein. Funk-Steckdose / Funk-Lichtschalter / Funk-Lichtmodul schaltet aus.

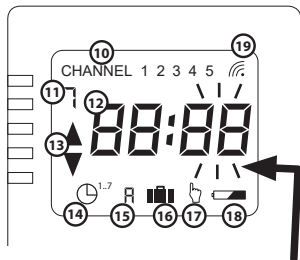
- ⑨ **Taste Kanalwahl**
Durch Betätigen der Taste erfolgt die Auswahl des gewünschten Kanals.

Beschreibung LEDs

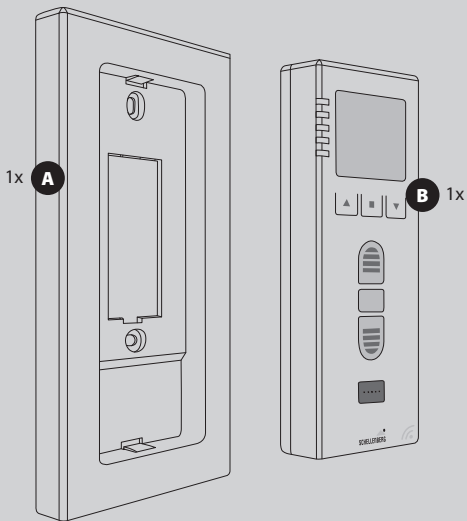


Beschreibung Display

- 10 Channel**
Zeigt den aktuellen Kanal an.
Kanäle mit Kreis umrandet sind programmierte Kanäle.
- 11 Wochentag**
Zeigt den aktuellen Wochentag an.
1 = Mo, 2 = Di, 3 = Mi, 4 = Do,
5 = Fr, 6 = Sa, 7 = So
- 12 Uhrzeit** Zeigt die eingestellte Uhrzeit an.
- 13 Auf- und Abfahrt**
Rollladenfahrtrichtung wird angezeigt.
- 14 Tages- und Wochenprogramm**
☰ = Tagesprogramm = Einstellung der Auf- und Abfahrzeit für alle Wochentage gleich. ☰^{1,7} = Wochenprogramm = Individuelle Einstellung der Auf- und Abfahrzeit für jeden Wochentag.
- 15 Astrofunktion**
Die Abendschließung erfolgt nach Sonnenuntergang im Jahresverlauf.
- 16 Urlaubs- und Zufallsfunktion**
Zuschaltbar zum Tages- Wochenprogramm.
Verändert die programmierten Zeiten zufällig um bis zu +/- 15 Minuten.
- 17 Manuelle Bedienung (Aussperrschutz)**
Der Rollladen lässt sich manuell auf- und abfahren.
Deaktiviert den Automatikbetrieb und schützt vor ungewolltem Aussperren.
- 18 Batterie-Anzeige**
Erscheint bei schwachem Batteriestand.
- 19 Funksymbol**
Erscheint nur bei bidirektionalem Funk.

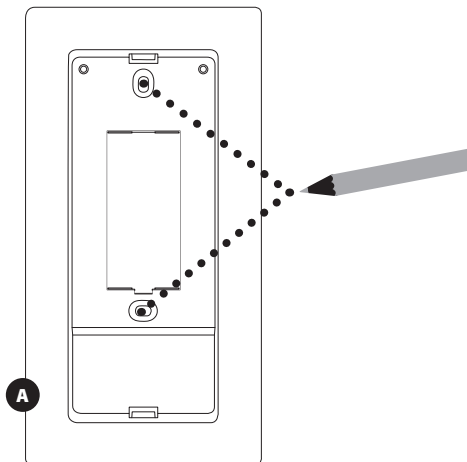


Symbole blinken bei Einstellungsmöglichkeit

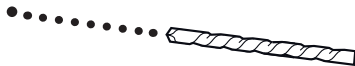


A MONTAGE

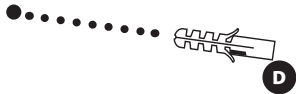
1



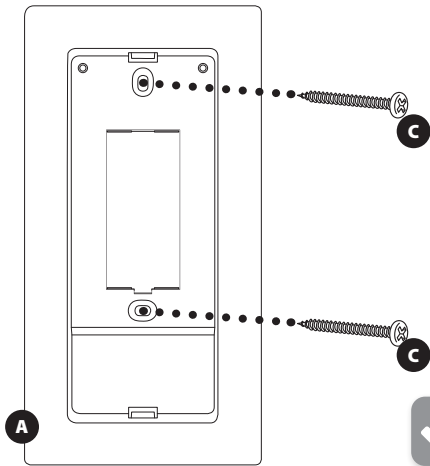
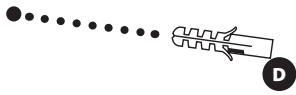
2



3

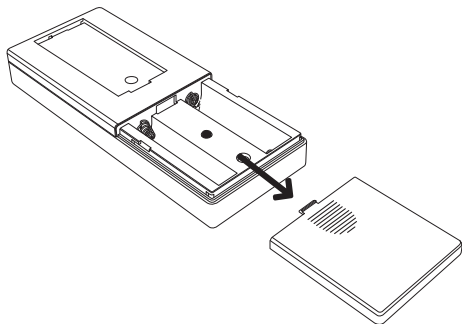


4

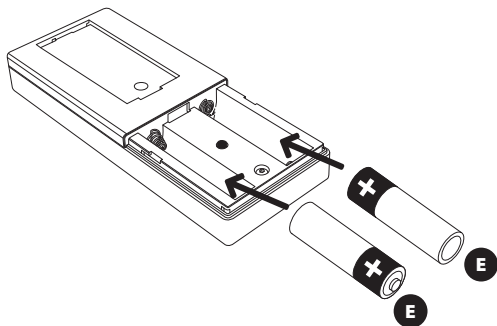


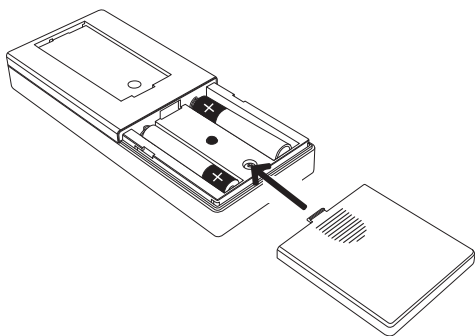
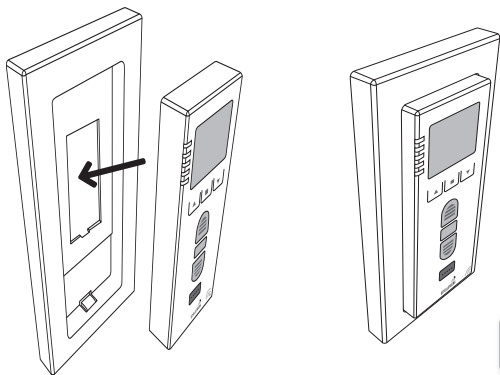
B BATTERIE EINLEGEN

1



2



3**DE****4**

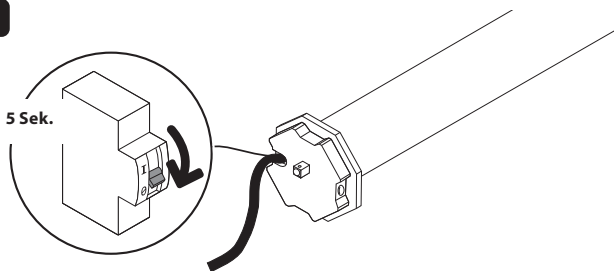
C ROLLADENMOTOR EINSTELLEN MIT ZEITSCHALTUHR PREMIUM

C1 ROLLADENMOTOR IN LERNBEREITSCHAFT VERSETZEN

! OPT A

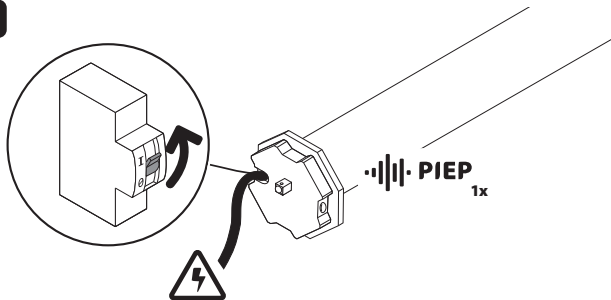
gilt für folgende Rollladenmotoren (Artikelnummer):
20506, 20510, 20810, 20820, 20840

1



Rollladenmotor für 5 Sek. spannungsfrei schalten.

2



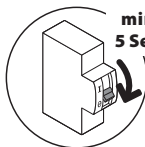
230 V AC, 50 Hz

**OPT B**

gilt für folgende Rollladenmotoren (Artikelnummer):
21106, 21110, 21210, 21220, 21240



Schauen Sie sich den kompletten Einstellprozess des Funk-Rollladenmotors in unserem Video an.

1**Hinweis:**

Schalten Sie den Rollladenmotor für 5 Sekunden spannungsfrei.

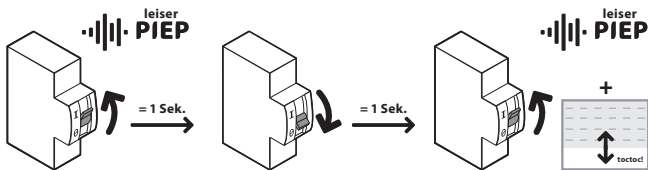
2

Schalten Sie die Spannungsversorgung des Motors im Sekundenrhythmus

AN → AUS → AN

- AN** Schalten Sie die Spannung ein. Der Motor macht einen leisen Piepton. (Spannungsversorgung Motor aktiv)
- AUS** Schalten Sie die Spannung innerhalb von einer Sekunde wieder aus.
- AN** Schalten Sie die Spannung innerhalb von einer Sekunde wieder ein.

Der Motor macht nun einen **lauteren Piepton**, sowie eine **kurze Vor- und Zurückbewegung (toctoc)**. **Die Lernbereitschaft ist nun aktiv.**



AN

Schalten Sie die Spannung ein.

AUS

Schalten Sie die Spannung innerhalb von einer Sekunde wieder aus.

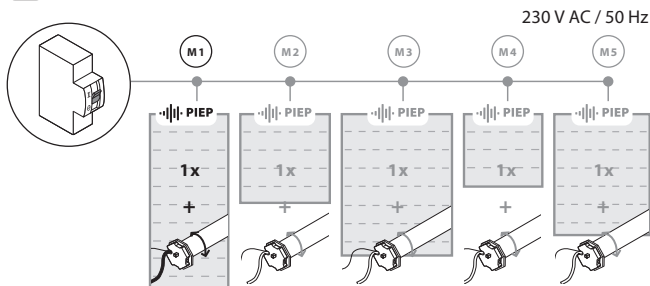
AN

Schalten Sie die Spannung innerhalb von einer Sekunde wieder ein.

Hinweise:

- der Vorgang AN/AUS/AN darf insgesamt nicht länger als 3 Sek. dauern
- sollte nach dem ersten Versuch kein lauterer Piepen des Motors sowie eine kurze Vor- und Zurückbewegung (toctoc) des Motors erfolgen, probieren Sie es nochmal mit etwas verändertem Rhythmus (etwas schneller oder etwas langsamer)

3



Hinweis:

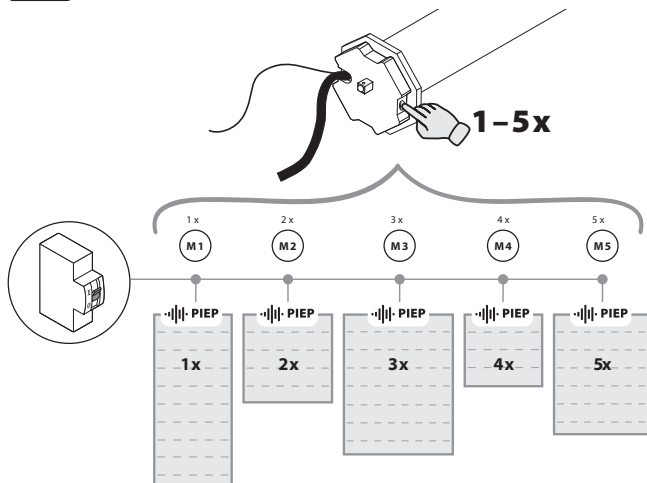
Der Lernmodus ist aktiv, sobald der Rollladenmotor dies durch einen Signalton, sowie eine kurze Vor- und Zurückbewegung bestätigt. Danach haben Sie ca. 15 Minuten Zeit bevor der Lernmodus, ohne Einstell-Aktionen, wieder geschlossen wird.

**Hinweis:**

Sobald mehrere Rollladenmotoren an der gleichen Stromzuleitung angeschlossen sind, bitte bevorzugt so montieren, dass jeder Motor einzeln spannungsfrei geschaltet werden kann. Es können max. 5 Rollladenmotoren an einer Stromzuleitung angeschlossen werden.

C2 ROLLADENMOTOREN – ADRESSEN ZUWEISEN**1****Hinweis:**

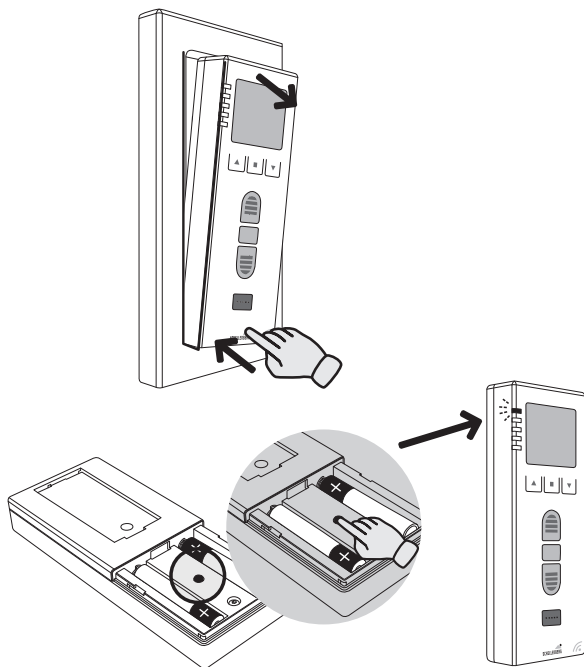
Der Rollladenmotor muss sich in Lernbereitschaft befinden.

**Hinweis:**

Wir empfehlen, zuerst allen Rollladenmotoren ihre Adressen zuzuweisen, bevor Sie mit den nächsten Schritten fortfahren. Diese Funktion ist nur bei Kopplung der Motoren mit einem Funk-Sender von Bedeutung.

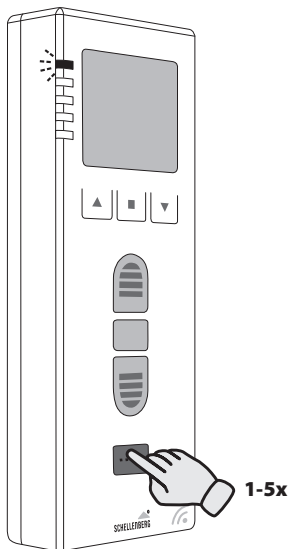
C3 ZEITSCHALTUHR – PROGRAMMIERMODUS STARTEN

1



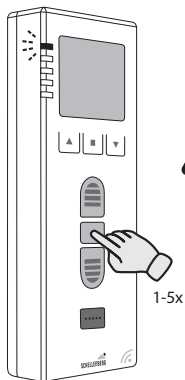
Programmiertaste kurz drücken.

1

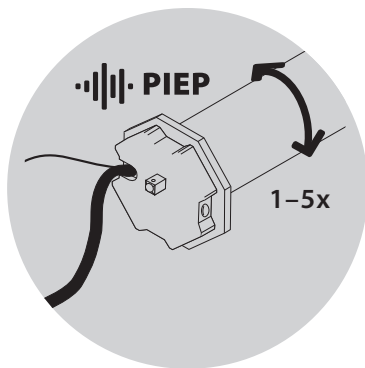


C5 ZEITSCHALTUHR MIT ROLLADENMOTOR KOPPELN

1



Anwahl Rollladenmotor-Adresse.
Taste Stopp so oft drücken, bis sich der gewünschte Rollladenmotor meldet.



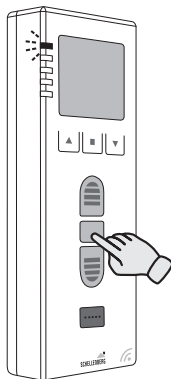
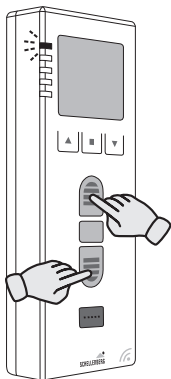
2



Schritt 2 und 3 innerhalb 4 Sekunden ausführen

3

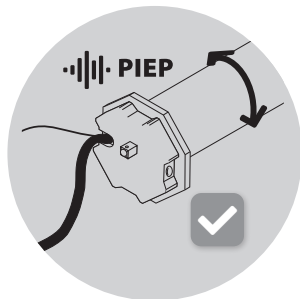
DE



Beide Tasten kurz gleichzeitig drücken.

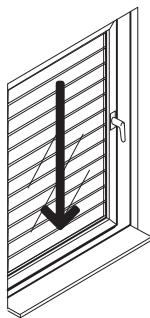
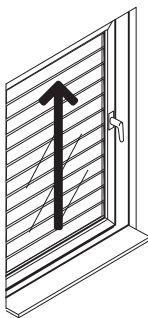
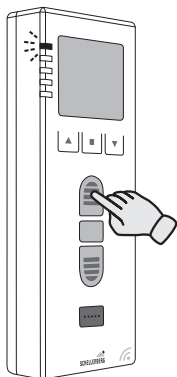


Taste Stopp kurz drücken.



C6 DREHRICHTUNG PRÜFEN

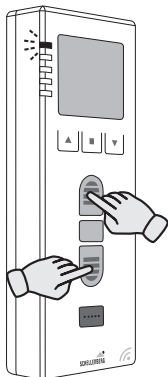
1



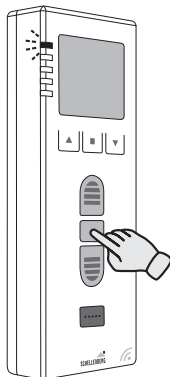
1



Schritt 1 und 2 innerhalb 4 Sekunden ausführen



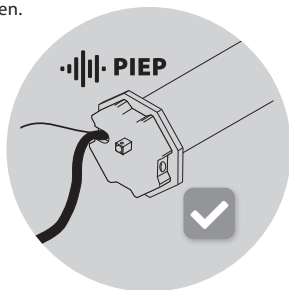
2



Beide Tasten kurz gleichzeitig drücken.

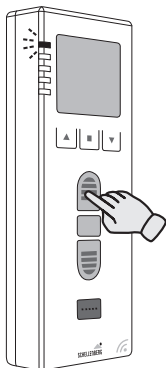


Taste Stopp kurz drücken.

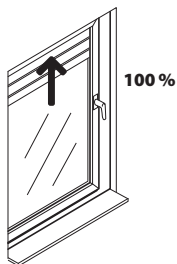
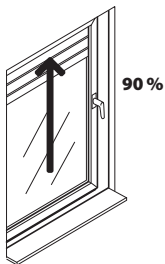
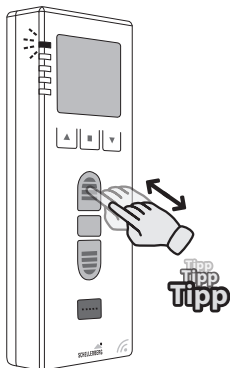


C8 ENDLAGE OBEN EINSTELLEN

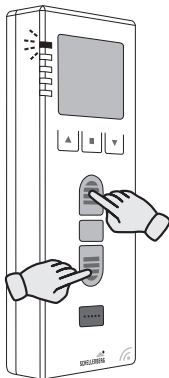
1



2

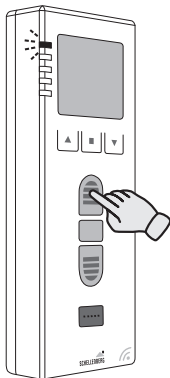


3

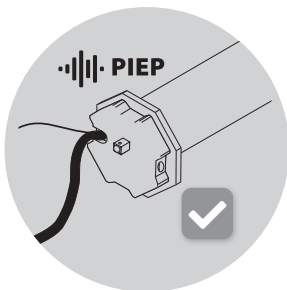


Beide Tasten kurz
gleichzeitig drücken.

4

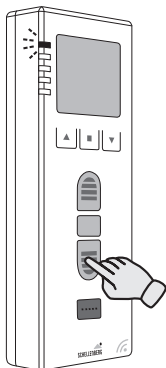


Taste Auffahrt kurz drücken.

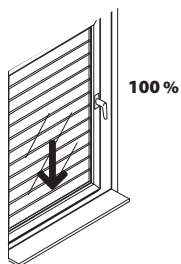
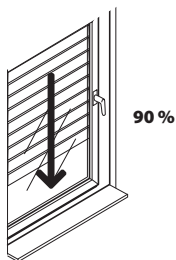
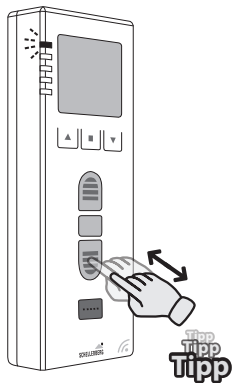


C9 ENDLAGE UNTEN EINSTELLEN

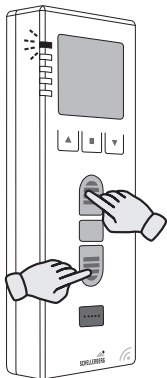
1



2

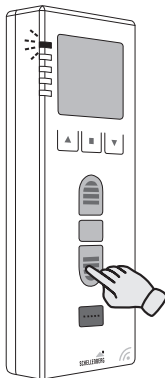


3

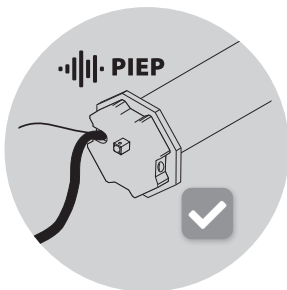


Beide Tasten kurz
gleichzeitig drücken.

4

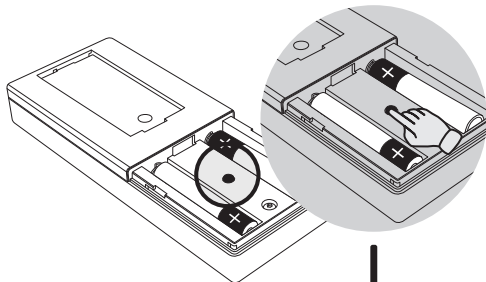


Taste Abfahrt kurz drücken.

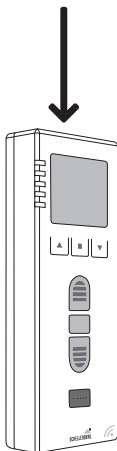


C10 ZEITSCHALTUHR – PROGRAMMIERMODUS BEENDEN

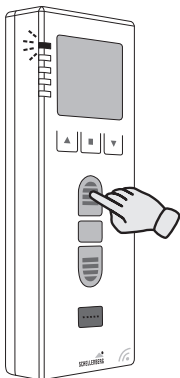
1



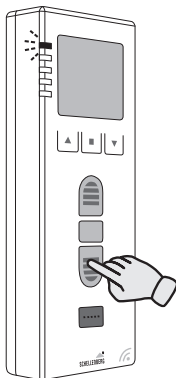
Programmiertaste kurz drücken.



1



2



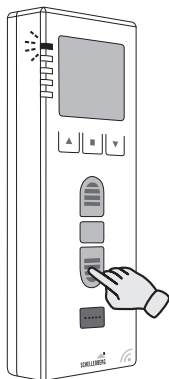
D1 ROLLADENMOTOR ZWISCHENLAGE SETZEN MIT ZEITSCHALTUHR (OPTIONAL)

D1 ZWISCHENLAGE SETZEN

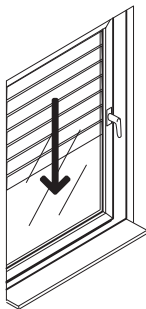


Nur bei Rolladenmotoren PREMIUM Art.-Nr.: 20810, 20820, 20840, 20506, 20510, 20811, 20821, 20841, 20507, 20511

1

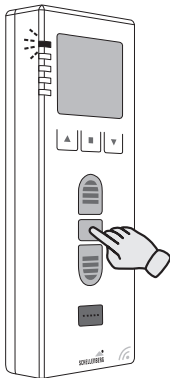


z. B. 60%



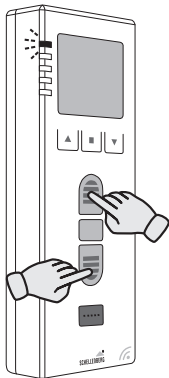
Alle Rolladenmotoren (1 – 5) pro Kanal erhalten die gleiche Zwischenlage und fahren entsprechend.

2



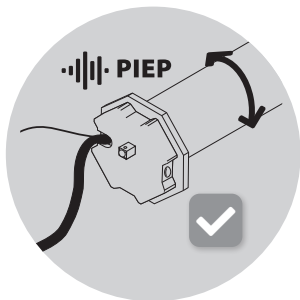
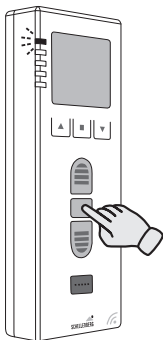
Taste Stopp kurz drücken.

3



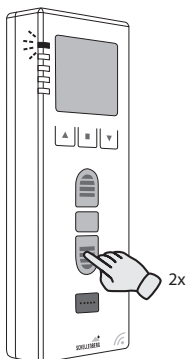
Beide Tasten gleichzeitig kurz drücken

4

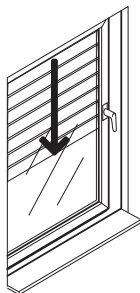


D2 ZWISCHENLAGE ANFAHREN

1

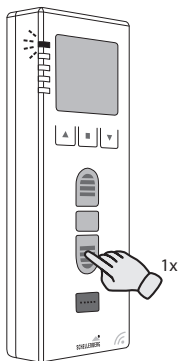


60%

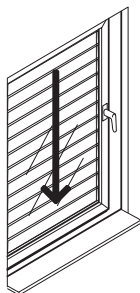


D3 ZWISCHENLAGE LÖSCHEN

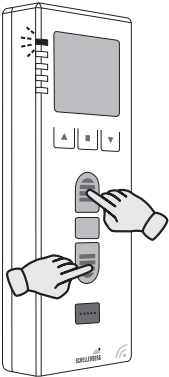
1



100%

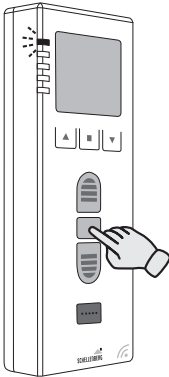


2

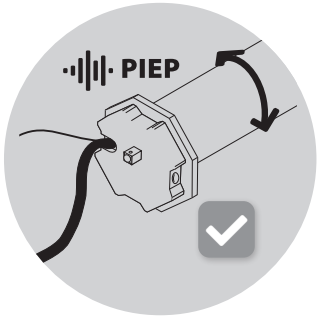


Beide Tasten gleichzeitig kurz drücken

3



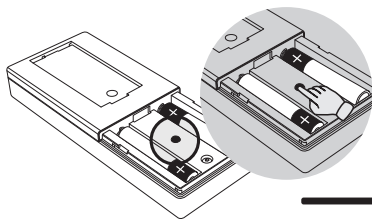
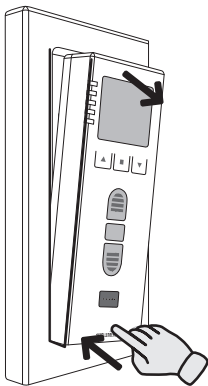
Taste Stopp kurz drücken.



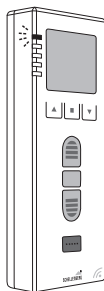
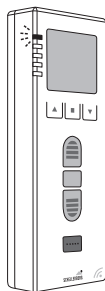
E WEITERE FUNKSENDER KOPPELN

E1 PROGRAMMIERMODUS STARTEN

1

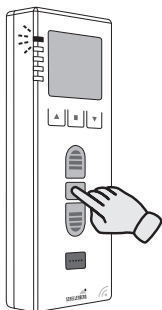


Programmiertaste kurz drücken.

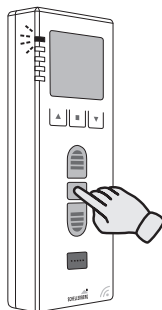


1 + 2

1

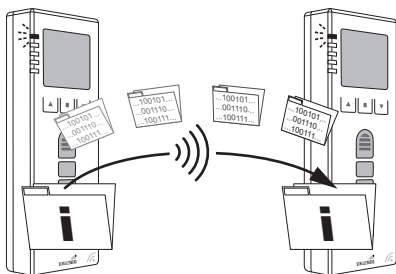


1



2

1 2 3 4 5
Sek.

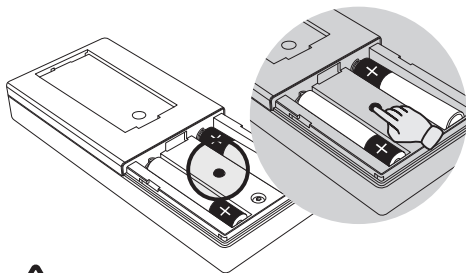
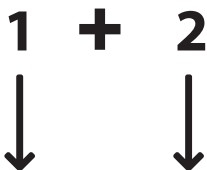
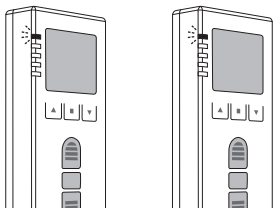


1

2

E3 PROGRAMMIERMODUS BEENDEN

1

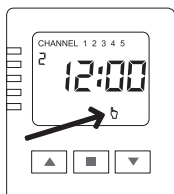


Programmiertaste kurz drücken.
Zwischen jedem Kopiervorgang
mindestens 10 Sek. warten.

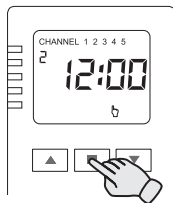


F1 EINSTELLUNG DATUM UND UHRZEIT

1



2

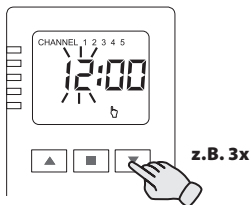


4 Sek.

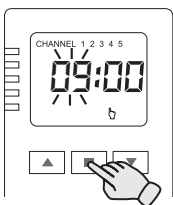


Nur im manuellen
Modus möglich! (siehe
Schritt F2, Seite 39)

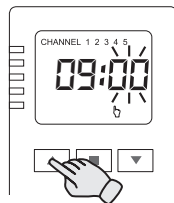
3



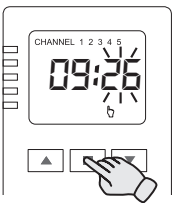
4



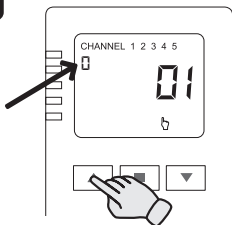
5



6

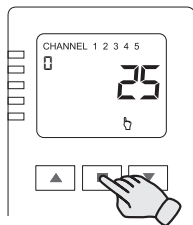


7

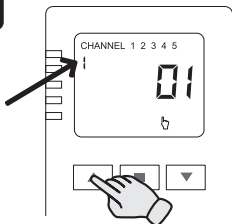


Einstellung Datum: **Tag**

8

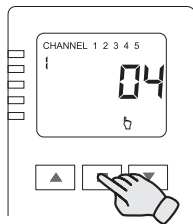


9

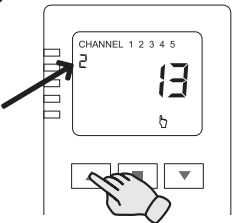


Einstellung Datum: **Monat**

10

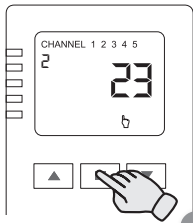


11



Einstellung Datum: **Jahr**

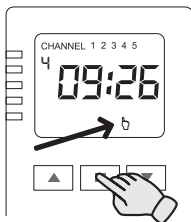
12



F2 MANUELL- UND AUTOMATIKUMSCHALTUNG

DE

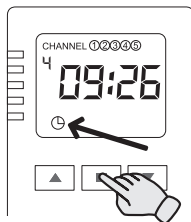
1



1 Sek.

Aktiv: Manuell

2

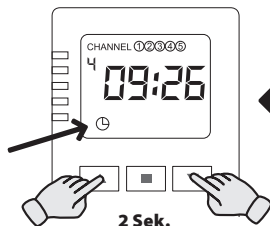


1 Sek.

Aktiv: Automatik/
Tagesprogramm

F3 UMSCHALTUNG TAGES- UND WOCHENPROGRAMM

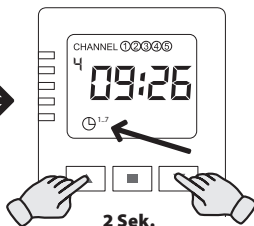
1



2 Sek.

Aktiv: Tagesprogramm

2

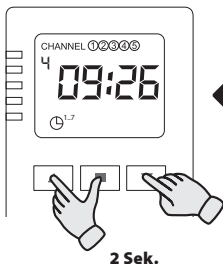


2 Sek.

Aktiv: Wochenprogramm

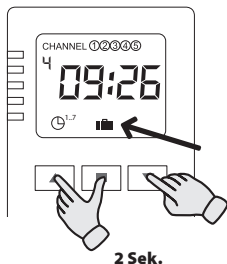
F4 URLAUS-/ ZUFALLSFUNKTION

1



Aktiv: Tagesprogramm/
Wochenprogramm

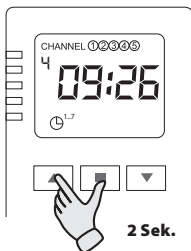
2



Aktiv: Tagesprogramm/Wochen-
programm mit Urlaubs-/
Zufallsfunktion

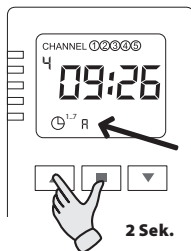
F5 ASTROFUNKTION AKTIVIEREN / DEAKTIVIEREN

1



Aktiv: Tages- oder
Wochenprogramm

2

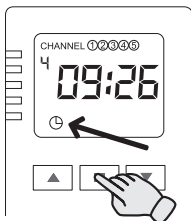


Aktiv: Tages- oder Wochen
programm mit Astrofunktion

F6 TAGESPROGRAMM EINSTELLEN

DE

1

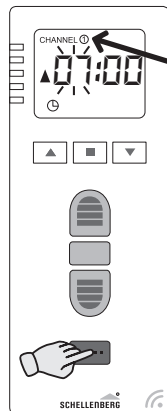


6 Sek.

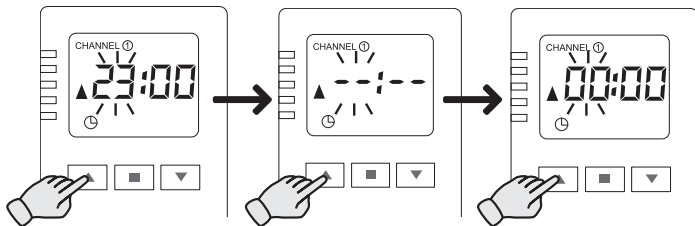


Nur im Automatikmodus möglich!
(siehe Schritt F2, Seite 39)

2



Kanal für Tagesprogramm
auswählen.

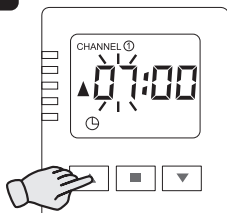


Schaltzeit 23:00

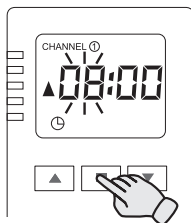
Schaltzeit inaktiv

Schaltzeit 00:00

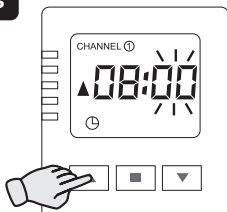
3



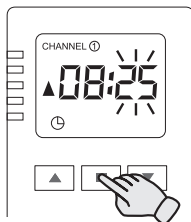
4



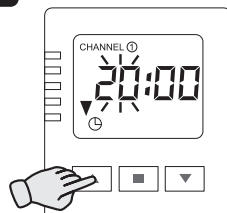
5



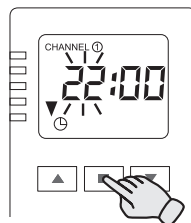
6



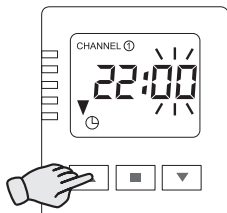
7



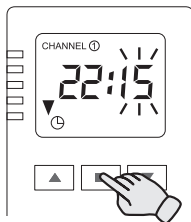
8



9



10

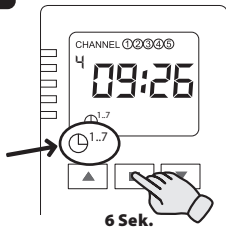


Schritte 1 bis 10 zur
Programmierung der Kanäle 2 – 5.



F7 WOCHENPROGRAMM EINSTELLEN

1

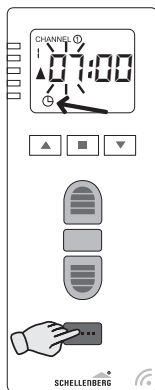


Nur im Automatikmodus
möglich! (siehe Schritt F2,
Seite 39)



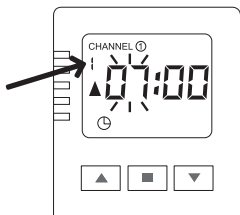
Achtung! Schalten
Sie zuerst die Automatik
auf Wochenprogramm
um (Schritt F3, Seite 39)

2



Kanal für Wochenprogramm
auswählen.

3



Die kleine Ziffer steht für die Wochentage. (Seite 8)

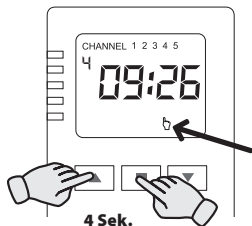
4



Diese Schritte der AUF- und Abfahrtzeit für jeden Wochentag (1 bis 7) wiederholen.

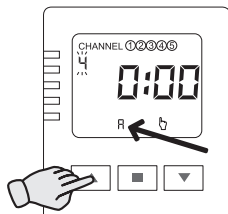


1



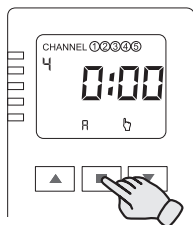
Achtung! Nur im manuellen Modus möglich. (siehe Schritt F2, Seite 39)

2



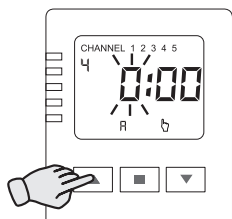
Die blinkende Ziffer beschreibt die Zone des Breitengrads auf der Europakarte.

3



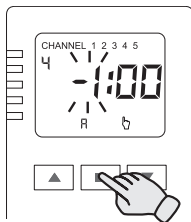
Die Astrofunktion gilt für alle zeitprogrammierten Kanäle.

4



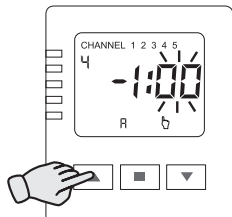
Gewünschte Abweichung zur Astrozeit.

5



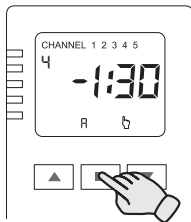
Maximale Abweichung:
- 1:59 h bis + 1:59 h

6

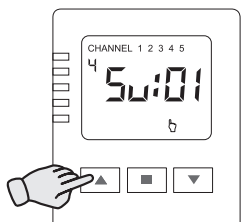


Gewünschte Abweichung zur Astrozeit.

7



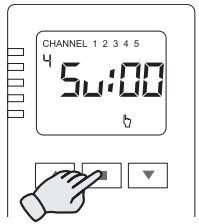
8



Einstellen der automa-
tischen Sommer- und
Winterzeit.

Su:01 = eingeschaltet

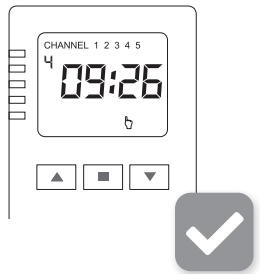
9



Einstellen der automa-
tischen Sommer- und
Winterzeit.

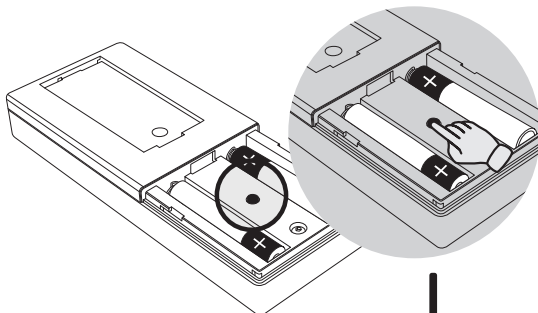
Su:00 = ausgeschaltet

10

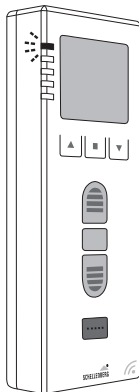


G GEKOPPELTE FUNK-ZEITSCHALTUHR PREMIUM LÖSCHEN

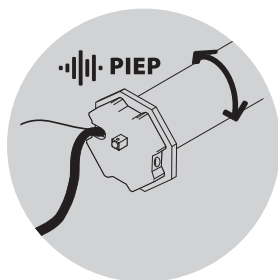
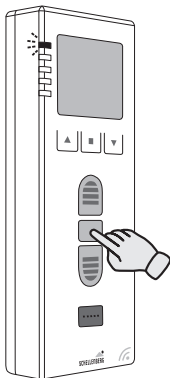
1



Programmiertaste kurz drücken.

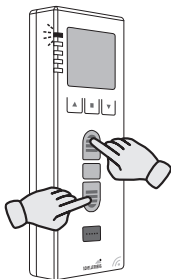


2

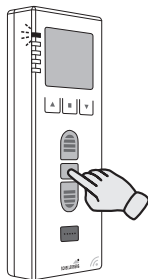


Anwahl Rollladenmotor-Adresse. Taste Stopp so oft drücken, bis sich gewünschter Rollladenmotor meldet.

3

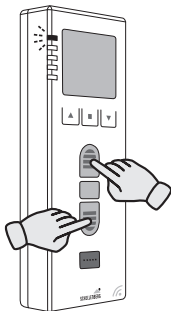


4

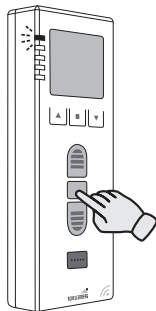


Beide Tasten gleichzeitig kurz drücken.

5

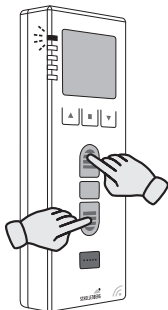


6

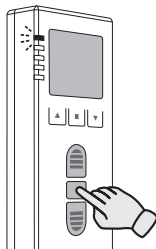


Beide Tasten kurz gleichzeitig drücken.

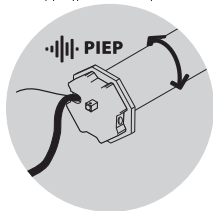
7



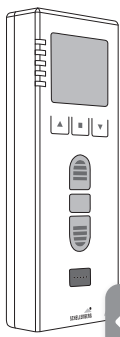
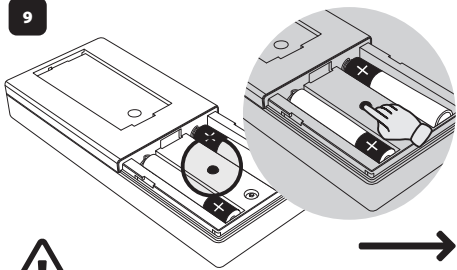
8



Beide Tasten kurz gleichzeitig drücken.



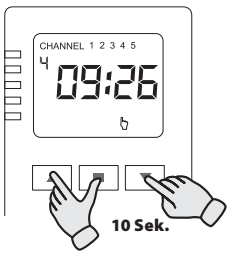
9



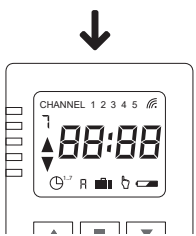
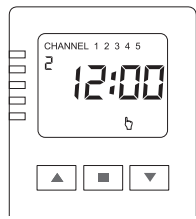
Programmiertaste kurz drücken.

H WERKSRESET – FUNK-ZEITSCHLUTHR PREMIUM

1



2



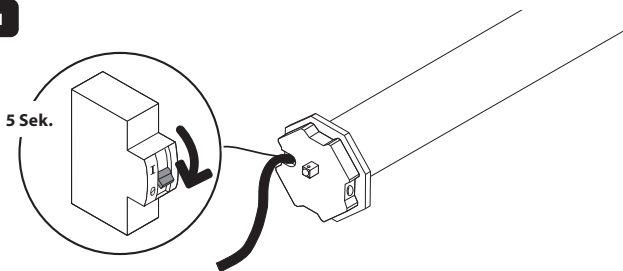
I WERKSRESET – ROLLADENMOTOR

11 ROLLADENMOTOR IN LERNBEREITSCHAFT VERSETZEN

! OPT A

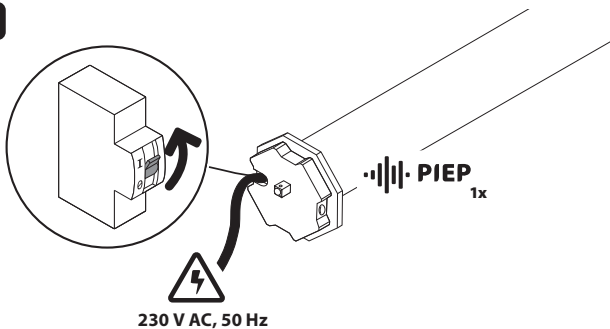
gilt für folgende Rollladenmotoren (Artikelnummer):
20506, 20510, 20810, 20820, 20840

1



Rollladenmotor für 5 Sek. spannungsfrei schalten.

2





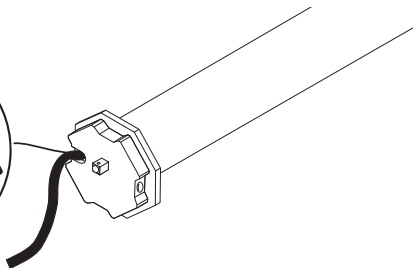
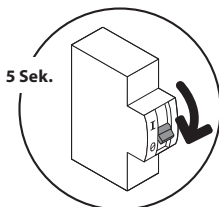
OPT B

DE

gilt für folgende Rollladenmotoren (Artikelnummer):

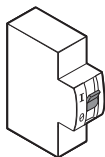
21106, 21110, 21210, 21220, 21240

1



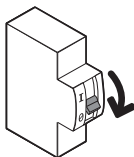
Rollladenmotor für 5 Sek. spannungsfrei schalten.

2



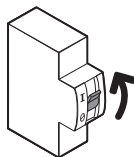
Schalten Sie den Strom an.

= 1 Sek.

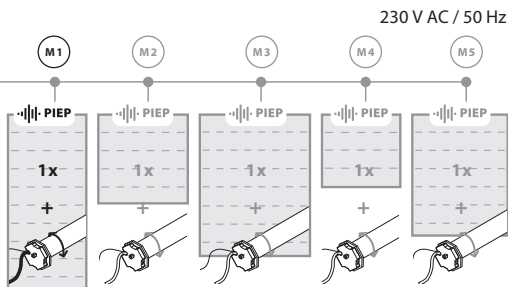
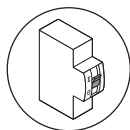


Schalten Sie den Strom in unter einer Sekunde wieder aus.

= 1 Sek.



Schalten Sie den Strom nach genau einer Sekunde wieder ein.



Hinweis:

Der Lernmodus ist aktiv, sobald der Rollladenmotor dies durch einen Signalton, sowie eine kurze Vor- und Zurückbewegung bestätigt. Danach haben Sie ca. 15 Minuten Zeit bevor der Lernmodus, ohne Einstell-Aktionen, wieder geschlossen wird.



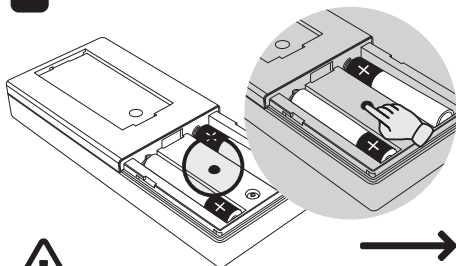
Hinweis:

Sobald mehrere Rollladenmotoren an der gleichen Stromzuleitung angeschlossen sind, bitte bevorzugt so montieren, dass jeder Motor einzeln spannungsfrei geschaltet werden kann. Es können max. 5 Rollladenmotoren an einer Stromzuleitung angeschlossen werden.

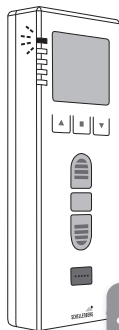
I2 WERKSRESET DURCHFÜHREN

DE

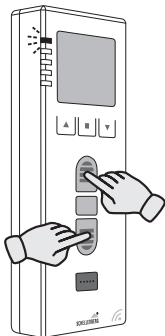
1



Programmiertaste kurz drücken.

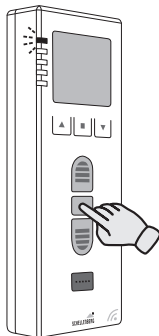


2

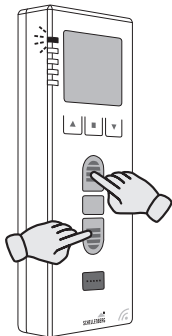


Beide Tasten kurz gleichzeitig drücken.

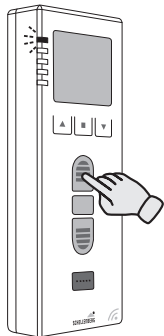
3



4

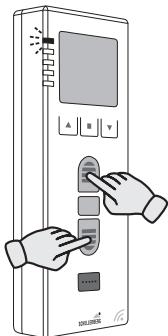


5

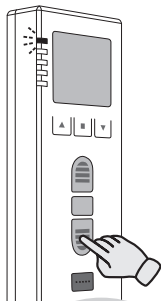


Beide Tasten kurz gleichzeitig drücken.

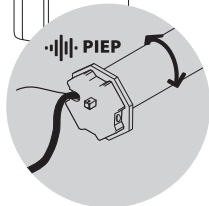
6

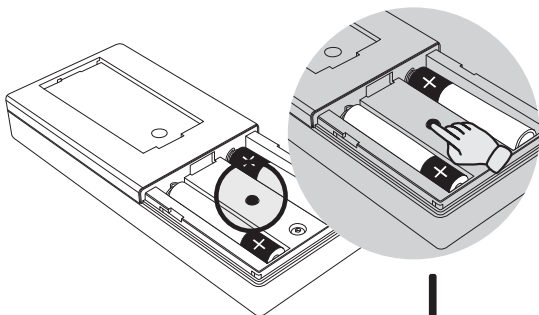


7

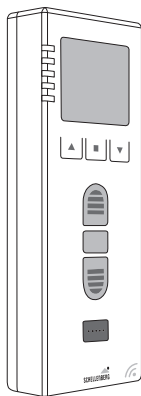


Beide Tasten kurz gleichzeitig drücken.

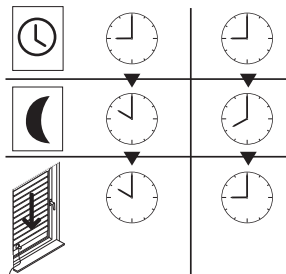
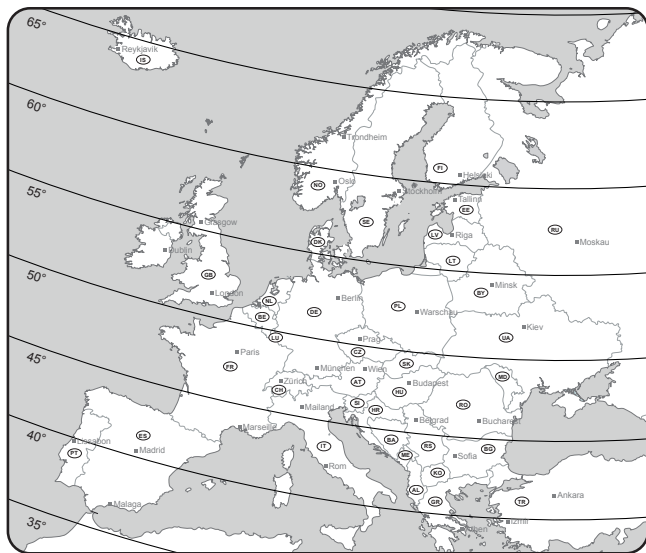




Programmiertaste kurz drücken.



EUROPAKARTE



Astrofunktion:

Die Astrofunktion ist für die Abendschließung und folgt dem Sonnenuntergang im Jahresverlauf. Bei eingestelltem Tages- oder Wochenprogramm und aktivierter Dämmerungs- oder Astrofunktion fährt der Rollladen zum später zutreffenden Ereignis herunter.

BREITENGRAD	ZONE
35°	1
40°	2
45°	3
50°	4
55°	5
60°	6
65°	7

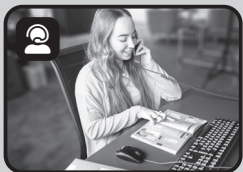
ZONE	LAND
1	ES
2	PT, ES, IT, AL, KO, GR, TR
3	FR, CH, IT, SI, HR, BA, HU, RS, RO, ME, KO, BG, TR
4	GB, FR, BE, NL, DE, CH, AT, CZ, PL, SK, HU, UA, MD, RO, RU
5	GB, NL, DE, DK, NO, SE, PL, LT, LV, WR, UA, RU
6	GB, NO, SE, FI, LV, EE, RU
7	IS, NO, SE, FI, RU



Eine Abweichung zur Astrozeit kann ebenfalls eingestellt werden (siehe Schritt F8, Seite 45ff.)

J KOPPLUNG SMART HOME SYSTEM

Funk-Handsender oder Funk-Zeitschaltuhren können nicht mit einem geeigneten Smart Home System als Gerät verbunden werden. Geräte können über Handsender oder Funk-Zeitschaltuhren, durch indirektes Koppeln, mit einem geeigneten Smart Home System verbunden werden. Folgen Sie den Anweisungen in der jeweiligen App.



Kunden-Service

Bei Garantie, Ersatzteilbedarf oder Fragen rund um die sachgemäße Montage Ihres Produktes wenden Sie sich bitte an unseren Kunden-Service.

Alfred Schellenberg GmbH

An den Weiden 31

D-57078 Siegen

service@schellenberg.de

www.schellenberg.de

Tel +49 (0) 271 89 0 56 - 444

Fax +49 (0) 271 89 0 56 - 398