

PRIMASTER.



K11-SQ14

BEDIENUNGS- UND SICHERHEITANLEITUNG

87558-53

20L 1400W NASS-/TROCKENSAUGER

Bestimmungsgemäße Verwendung

Das Gerät ist gemäß der in dieser Betriebsanleitung aufgeführten Beschreibungen und Sicherheitshinweise zur Verwendung als Nass-Trockensauger bestimmt. Dieses Gerät wurde für den privaten Gebrauch entwickelt und ist nicht für die Beanspruchungen des gewerblichen Einsatzes vorgesehen.

- Das Gerät vor Regen schützen. Nicht im Aussenbereich lagern.
- Asche und Ruß dürfen mit diesem Gerät nicht gesaugt werden.

Den Nass-Trockensauger nur benutzen mit:

- Original-Filterbeutel.
- Original-Ersatzteilen, -Zubehör oder -Sonderzubehör.

Der Hersteller haftet nicht für eventuelle Schäden, die durch nicht bestimmungsgemäßen Gebrauch oder falsche Bedienung verursacht werden

Sicherheitsanleitung

GRUNDLEGENDES ÜBER DIE MASCHINE

Lesen Sie dieses Handbuch durch und beachten Sie alle empfohlenen Sicherheitsmaßnahmen (WARNUNGEN) vor, während und nach dem Gebrauch. Pflegen Sie Maschine, damit sie einsatzfähig bleibt. Machen Sie sich vor der Inbetriebnahme mit den Bedienelementen der Maschine vertraut. Und vor allem: Lernen Sie erst, sie im Notfall schnell abzuschalten. Bewahren Sie dieses Handbuch und alle sonstigen Dokumente, die Sie mit Ihrer Maschine erhalten haben, für spätere Zwecke an einem sicheren Ort auf.

AUSPACKEN DES STAUBSAUGERS

Vergewissern Sie sich beim Öffnen der Verpackung, dass der Staubsauger nicht beschädigt ist. Nehmen Sie den Staubsauger aus der Verpackung heraus. Prüfen Sie nach, ob das Standardzubehör dabei ist. Bewahren Sie die Schutzverpackung auf. Vergewissern Sie sich, daß das Benutzerhandbuch dabei ist. Dieses Gerät darf von Kindern ab 8 Jahren, von Personen mit eingeschränkten motorischen, sensorischen oder geistigen Fähigkeiten sowie von Personen mit unzureichenden Kenntnissen oder Erfahrungen bedient werden, wenn sie beaufsichtigt werden oder wenn sie in den sicheren Gebrauch des Geräts eingewiesen wurden und die damit verbundenen Gefahren verstehen. Das Gerät ist kein Spielzeug! Reinigung und Wartung durch Anwender dürfen nur dann von Kindern vorgenommen werden, wenn diese beaufsichtigt werden. Ist das Netzkabel beschädigt, muss es vom Hersteller, dessen Kundendienst oder einem entsprechend qualifizierten Techniker ausgetauscht werden, um mögliche Gefahren zu vermeiden. Vor der Reinigung oder Wartung des Geräts muss der Stecker aus der Steckdose gezogen werden.

ARBEITSSICHERHEIT VON ANFANG AN

1. Halten Sie Ihren Arbeitsbereich sauber: Unordentliche Arbeitsbereiche und Werkbänke sind oft die Ursache von Verletzungen.
2. Vor Gebrauch muss der Staubsauger richtig zusammengesetzt werden.
3. Verwenden Sie beim Einsatz des Staubsaugers im Freien ausschließlich für Außenbereiche zugelassene Verlängerungskabel und vergewissern Sie sich vor Gebrauch, dass diese sich im betriebssicheren Zustand befinden.
4. Schützen Sie die Elektrokabel. Achten Sie insbesondere darauf, dass diese nicht gequetscht, gezogen oder durch Kanten, scharfe Gegenstände, bewegliche Teile oder ätzende Flüssigkeiten beschädigt wurden.
5. **WARNUNG!** Verwenden Sie kein beschädigtes Verlängerungskabel. Führen Sie am Kabel selbst weder dauerhafte noch provisorische Reparaturen durch.

6. **WARNUNG!** Verwenden Sie keinen Staubsauger mit beschädigtem Stromkabel. Die Steckerkonstruktion muss der IP44-Klassenspezifikation entsprechen. Lassen Sie ein neues Kabel von einem autorisierten Servicecenter installieren, das diese Spezifikationen erfüllt.
7. Schließen Sie an der Steckdose, den Elektrokabeln oder dem Verlängerungskabel keine sonstigen Gegenstände an.
8. Überprüfen Sie, ob die in Ihrem Haushalt vorhandene Netzspannung mit dem auf dem Gerät angegebenen Daten übereinstimmt.
9. Achten Sie auf richtige Bekleidung: Tragen Sie keine lockeren Kleidungs- oder Schmuckstücke. Diese könnten sich in den beweglichen Teilen verfangen. Für Außenarbeiten werden Gummihandschuhe und rutschfeste Schuhe empfohlen. Langes Haar sollte durch eine Kopfbedeckung geschützt werden.
10. Ziehen Sie das Gerät nicht am Kabel.
11. Vor dem Ziehen des Steckers aus der Steckdose oder dem Verlängerungskabel muss die Maschine ausgeschaltet werden.
12. Wenn Sie das Gerät (auch nur für einen kurzen Moment) unbeaufsichtigt stehen lassen müssen, schalten Sie es aus und ziehen Sie den Stecker. Das gilt ebenso bei einem Stromausfall.
13. Unterschätzen Sie nicht die Kraft der Maschine. Achten Sie stets auf Ihr Gleichgewicht und einen festen Stand.
14. Halten Sie Kinder und Tiere von der Maschine fern. Wenn diese läuft, darf sich ihr niemand nähern.
15. Das Gerät darf nicht von Kindern oder von Personen verwendet werden, die damit nicht vertraut sind oder diese Bedienungsanleitung nicht gelesen haben.
16. Der Anwender des Geräts ist verantwortlich für die Sicherheit der Umstehenden, während er damit arbeitet.
17. Der Staubsauger darf nur für die vorgesehenen Zwecke verwendet werden.
18. Vor jeder Wartung, Einstellung oder Reinigung des Staubsaugers müssen Sie diesen ausschalten, den Stecker ziehen und warten, bis der Motor still steht.
19. Gehen Sie bei der Überprüfung, Reinigung oder Wartung des Geräts äußerst vorsichtig vor und tragen Sie dicke Arbeitshandschuhe zum Schutz Ihrer Hände.
20. Weder die Sicherheitsvorrichtungen noch die Elektrokabel dürfen verändert oder von der Maschine entfernt werden.
21. Bei Verwendung der Maschine muss diese gleichmäßig auf einer stabilen Oberfläche laufen oder mit dem Körper abgestützt werden.
22. Arbeiten Sie nur bei vollem Tageslicht oder mit einer geeigneten Kunstbeleuchtung.
23. Um Ihr Gehör zu schützen, sollten Sie einen geeigneten Gehörschutz tragen.
24. Wenn die Maschine ungewöhnlich stark vibriert, stoppen Sie den Motor und suchen Sie sofort nach der Ursache. Vibrationen deuten in der Regel auf ein Problem hin.
25. Vor jedem Gebrauch sollte der Staubsauger gründlich überprüft werden. Verwenden Sie keine Maschine, die sich nicht in optimalem Zustand befindet. Wenn Sie ein Problem feststellen, das eine Gefahr für den Anwender darstellen könnte, lassen Sie die Maschine vor dem Gebrauch reparieren.
26. Aus Sicherheitsgründen sollten Sie verschlissene oder beschädigte Teile ersetzen. Verwenden Sie ausschließlich vom Hersteller zugelassene Austauschteile. Teile von anderen Anbietern könnten schlecht passen und Verletzungen oder andere Gefahren hervorrufen. Reparaturen an der Elektrik dürfen nur von qualifiziertem Fachpersonal durchgeführt werden.
27. Verwenden Sie den Staubsauger nur in trockenen, vor schlechtem Wetter geschützten Bereichen. Verwenden Sie das Gerät nicht bei Regen im Freien.
28. Lagern Sie den Staubsauger an einer trockenen Stelle, zu der Kinder keinen Zugang haben.
29. Lassen Sie das Netzkabel nach der Arbeit nicht auf dem Boden liegen – Stolpergefahr!
30. Seien Sie vorsichtig, wenn Sie extrem schwere Tanks entleeren.
31. Zum Schutz vor Selbstentzündung sollten Sie den Tank nach jedem Gebrauch entleeren.
32. Verwenden Sie diese Maschine nicht zum Aufsaugen brennbarer oder entflammbarer Flüssigkeiten wie Benzin, Fotokopierpulver oder flüchtiger Substanzen, und benutzen Sie die Maschine nicht in Bereichen, in denen diese Flüssigkeiten vorhanden sind. Saugen Sie keine Säuren auf.
33. Saugen Sie keine giftigen, krebserregenden, entflammbaren oder in sonstiger Weise gefährlichen

Materialien wie Asbest oder Asbeststaub, Arsen, Barium, Beryllium, Blei, Pestizide oder andere gesundheitsschädlichen Stoffe auf.

34. Beim Aufsaugen von Holz- oder Holzkohleasche, Ruß sowie Zement-, Gips- oder Gipskartonstaub ist äußerste Vorsicht geboten. Diese Partikel sind extrem fein und durchdringen Filter, dadurch beeinträchtigen sie die Leistung des Motors oder gelangen in die Umgebungsluft. Im Bedarfsfall können Sie einen effizienteren Filter einsetzen.
35. Saugen Sie keine brennenden oder glühenden Dinge wie Zigaretten oder -stummel, Streichhölzer oder heiße Asche auf.
36. Saugen Sie niemals Salzwasser auf, dieses kann den Motor zerstören.

VORSICHT!

Zur Vermeidung von Stromstößen sollten Sie das Gerät nicht dem Regen aussetzen. Bewahren Sie es in Innenräumen auf.

Lesen Sie vor dem Gebrauch des Geräts das Benutzerhandbuch und die Sicherheitsanleitung, um Verletzungen oder Sachschäden zu vermeiden: Saugen Sie keine brennbaren, entflammbaren oder heißen Materialien auf. Verwenden Sie dieses Gerät nicht in der Nähe explosiver Flüssigkeiten oder Dämpfe; Elektrogeräte erzeugen Lichtbögen oder Funken, die einen Brand oder eine Explosion hervorrufen können. Verwenden Sie dieses Gerät nicht an Tankstellen oder in anderen Bereichen, in denen Benzin gelagert oder verteilt wird. Zur Vermeidung von Gesundheitsrisiken durch Dämpfe oder Staub sollten Sie keine giftigen, krebserregenden oder sonstigen gefährlichen Materialien wie Asbest, Blei, Pestizide oder andere gesundheitsschädlichen Stoffe aufsaugen.

SYMBOLS



WARNUNG – Zur Minderung der Verletzungsgefahr muss jeder Anwender die Bedienungsanleitung gelesen haben.



Zusätzlicher Schutz durch doppelte Isolierung.



Der Hersteller erklärt, dass dieses Produkt die Anforderungen der geltenden europäischen und nationalen Richtlinien und Normen erfüllt.

IPX4 Schutz gegen Spritzwasser aus allen Richtungen.

Technische Daten

Leistungsaufnahme	1400 W max.
Versorgungsspannung	220-240 V~50/60 Hz
Schutzart.....	IPX4
Tankkapazität	20 Liter
Tankmaterial	Edelstahl
Unterdruck (kPa)	20
Gewicht (kg)	6,34

Dieses Werkzeug ist doppelt isoliert. Zu Ihrem Schutz vor Stromschlägen sind zwei unabhängige Isolierschichten angebracht.

ZUBEHÖR

Der Staubsauger wird mit folgendem Zubehör geliefert:

- 1 Schlauch
- 3 Kunststoffverlängerungsrohre
- 1 Fugendüse
- 1 Hauptdüse
- 1 Schaumstoffmuffe (am Werkzeug montiert)
- 1 Kassettenfilter

BESCHREIBUNG



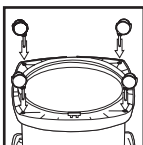
- 1. Netzschalter
- 2. Tragegriff
- 3. Sauganschluss
- 4. Rollenaufnahme
- 5. Rolle
- 6. Tankverschluss
- 7. Netzkabelfach
- 8. Staubsaugertank
- 9. Motorbaugruppe
- 10. Tanktragegriff

Erste Schritte

WARNUNG: Bevor Sie irgendwelche Einstellungs- oder Wartungsarbeiten vornehmen, sorgen Sie stets dafür, dass der Stecker gezogen und das Werkzeug ausgeschaltet ist. Setzen Sie den passenden Filter ein, bevor Sie die Motorbaugruppe wieder auf den Tank setzen. Weitere Informationen zum Einsetzen der Filter finden Sie unter "Betrieb". Nehmen Sie den Staubsauger und das gesamte Zubehör aus der Verpackung heraus. Öffnen Sie die Verriegelungsklammern mit Ihren Daumen und entfernen Sie die Motorbaugruppe aus dem Tank. Nehmen Sie dann das Zubehör aus dem Tank heraus. Während das Elektrokabel ausgesteckt und die Motorbaugruppe aus dem Tank ausgebaut ist, legen Sie den Tank kopfüber ab, sodass die Basis nach oben zeigt. Nachstehend wird die Montage der Rollen für Ihr Modell beschrieben.

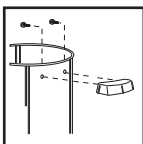
MONTAGE DES ROLLENSYSTEMS

1. Während das Elektrokabel ausgesteckt und die Tankabdeckung abgenommen ist, legen Sie den Tank kopfüber ab.
2. Sind die Rollen noch nicht an der Aufnahme installiert, stecken Sie die Rollen von der Unterseite her in die jeweilige Aufnahme, indem Sie den Schaft der Rolle in das dafür vorgesehene Loch stecken. Lassen Sie die Rollen durch eine Schiebe-Drehbewegung einrasten.
3. Bringen Sie den Tank wieder in die aufrechte Lage.

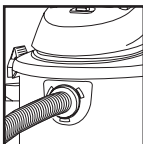


BAUGRUPPE TANKSEITENGRIFF

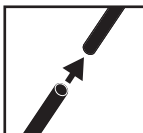
Befestigen Sie die Seitengriffe mit den mitgelieferten Schrauben am Tank.



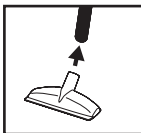
Stecken Sie den Schlauch auf den Sauganschluss am Tank.



Die Verlängerungsrohre lassen sich ineinander schieben. Verdrehen Sie die Verlängerungsrohre, um sie zu arretieren. Befestigen Sie die Verlängerungsrohre am Zubehörende des Schlauchs.



Stecken Sie (bei Bedarf) das Reinigungszubehör auf das Ende der Verlängerungsrohre.



Stecken Sie den Netzstecker in eine Steckdose. Der Staubsauger ist jetzt einsatzbereit.

Betrieb

WARNUNG: Sollte der Staubsauger umkippen, so kann der Schwimmer-Abschaltmechanismus die Verbindung abdecken und die Ansaugung unterbrechen. Wenn dies geschieht, richten Sie den Staubsauger einfach wieder auf und schalten Sie ihn aus, bis der Schwimmer wieder in seine normale Position zurückkehrt.

AUFSAUGEN VON TROCKENEM MATERIAL

Zur Aufrechterhaltung der Filterung beim Aufsaugen von Staub und trockenen Materialien muss eine Schaumstoffmuffe oder ein Kassettenfilter eingesetzt sein. Würde der Sauger zum Aufsaugen von Flüssigkeiten verwendet, müssen Sie die Schaumstoffmuffe reinigen und trocknen, bevor Sie wieder Staub aufsaugen.

HINWEIS: BENUTZEN SIE NIEMALS EINEN STAUBSAUGER OHNE FILTER!

INSTALLATION UND REINIGUNG

Schaumstoffmuffe

WARNUNG: Bevor Sie irgendwelche Einstellungs- oder Wartungsarbeiten vornehmen, sorgen Sie stets dafür, dass der Stecker gezogen und das Werkzeug ausgeschaltet ist. Nachdem Sie die Motorbaugruppe kopfüber gestellt haben, ziehen Sie die Schaumstoffmuffe über den Korb. Der Korb muss komplett bedeckt sein.



Die Schaumstoffmuffe muss regelmäßig wie im Folgenden beschrieben gereinigt werden:

1. Ziehen Sie den Netzstecker, bevor Sie die Motorbaugruppe ausbauen. Drehen Sie die Motorbaugruppe wieder um. Ziehen Sie die Schaumstoffmuffe zur Oberseite des Korbs, um sie zu entfernen.
2. Schütteln Sie die Schaumstoffmuffe schnell auf und ab.
3. Tauchen Sie die Schaumstoffmuffe für 1-2 Minuten in Wasser ein und spülen Sie sie dann mit fließendem Wasser von innen nach außen durch.

Eine systematische Reinigung mit Wasser ist nicht notwendig; dies hängt vom Zustand der Schaumstoffmuffe ab.

4. Wringen Sie die Muffe vorsichtig aus, wischen Sie sie mit einem sauberen Lappen ab und lassen Sie sie trocknen. Die Schaumstoffmuffe kann nun wieder über den Korb gezogen werden.

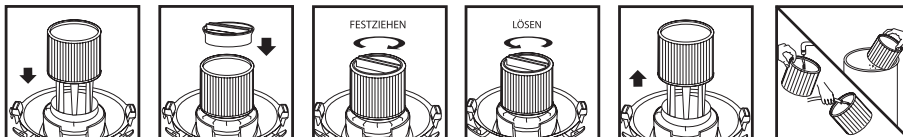
Kassettenfilter

Zum Aufsaugen von Trockenmaterial im Allgemeinen können Sie den Kassettenfilter über den Deckelkorb gestülpt lassen.

HINWEIS: Ist die Schaumstoffmuffe über den Deckelkorb gestülpt, muss sie vor dem Einsetzen des Kassettenfilters entfernt werden.

1. Legen Sie die Tankabdeckung kopfüber ab, ziehen Sie den Kassettenfilter über den Deckelkorb, bis die Filterdichtungen an der Abdeckung anliegen.

2. Stecken Sie den Filterhalter in das Oberteil des Kassettenfilters, halten Sie die Tankabdeckung mit einer Hand, drehen Sie den Griff am Filterhalter im Uhrzeigersinn, um ihn festzuziehen und den Filter zu arretieren.
3. Zum Ausbauen des Filters für die Reinigung müssen Sie die Tankabdeckung wieder festhalten und den Filterhalter gegen den Uhrzeigersinn drehen, um ihn zu lösen und abzunehmen. Ziehen Sie den Kassettenfilter vom Deckelkorb ab.
4. Zum Reinigen des Kassettenfilters müssen Sie den groben Schmutz abschütteln, abbürsten und wieder einsetzen. Alternativ dazu: von der Innenseite des Filters her mit Wasser ausspülen und vor dem Wiedereinsetzen ca. 24 Stunden trocknen lassen. **HINWEIS:** Wenn der Filter zum Nasssaugen verwendet wurde, müssen Sie ihn erst reinigen und trocknen, bevor Sie ihn wieder zum Trockensaugen verwenden.

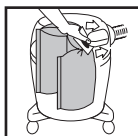


FILTERBEUTEL

(Nicht standardmäßig an allen Modellen vorhanden)

Für Feinstaub, wie beispielsweise von Zement, Ruß oder Gips, reicht die Schaumstoffmuffe allein nicht aus, da dieser in den Motor gelangen und diesen beschädigen kann, was zum Erlöschen der Garantie des Staubsaugers führen würde. Beim Aufsaugen dieser Materialien ist daher stets ein Filterbeutel zu verwenden.

1. Ziehen Sie den Netzstecker und entfernen Sie die Motorbaugruppe aus dem Tank.
2. Halten Sie die Kartonscheibe fest und ziehen Sie die Gummilippe so weit wie möglich über den Ansaugstutzen.
3. Entfalten Sie danach den Beutel und platzieren Sie ihn entlang der Innenwand des Tanks.



AUFSAUGEN VON FLÜSSIGKEITEN

Befreien Sie den Tank von Schmutz und Ablagerungen. Zum Aufsaugen von nassen Ablagerungen muss eine Schaumstoffmuffe verwendet werden.

- Ziehen Sie den Netzstecker, bevor Sie die Motorbaugruppe aus dem Tank entfernen. Legen Sie die Motorbaugruppe kopfüber ab.
- Nehmen Sie den Filterbeutel heraus und bringen Sie die Schaumstoffmuffe an, wie im Abschnitt "Betrieb" beschrieben.

BEGINN DES SAUGVORGANGS

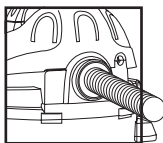
Der Staubsauger ist mit einer automatischen Abschaltung ausgestattet, die reagiert, wenn Sie Flüssigkeiten aufsaugen. Wenn die Flüssigkeit einen bestimmten Pegel im Tank erreicht, verschließt ein interner Schwimmer einen Durchlass, wodurch Motoreinlass und Ansaugung gesperrt werden.

1. Schalten Sie den Staubsauger aus.
2. Ziehen Sie den Netzstecker aus der Steckdose.
3. Heben Sie den Schlauch an, damit die Flüssigkeit in den Tank läuft.
4. Nehmen Sie die Motorbaugruppe aus dem Tank heraus.
5. Seien Sie vorsichtig, wenn Sie schwere Tanks entleeren. Entleeren Sie den Tank in einen geeigneten Ablauf. Setzen Sie die Motorbaugruppe wieder auf den Tank. Arretieren Sie die Verriegelungsklammern.

GEBLÄSEFUNKTION

Dieser Staubsauger kann auch als leistungsstarkes Gebläse verwendet werden. Wenn Sie das Gerät als Gebläse verwenden möchten, stecken Sie das Schlauchende in den Gebläseanschluss an der Geräterückseite. Entwirren Sie den Schlauch, bevor Sie ihn am Gebläseanschluss anbringen. Aufgrund des starken Luftdurchsatzes ist bei der Verwendung bestimmten Zubehörs Vorsicht geboten, wenn das Gerät als Gebläse verwendet wird.

WARNUNG: TRAGEN SIE STETS AUGENSCHUTZ, DAMIT KEINE ABLAGERUNGEN IN DIE AUGEN ODER INS GESICHT SPRITZEN – VERLETZUNGSGEFAHR!



ABLASSEN VON FLÜSSIGABFÄLLEN AUS DEM TANK

Seien Sie besonders vorsichtig, wenn Sie volle Tanks entleeren. Sie können den Nass-/Trockensauger entleeren, indem Sie die Tankabdeckung abnehmen. Zum Entleeren stoppen Sie den Motor und ziehen Sie den Netzstecker aus der Steckdose. Nehmen Sie die Tankabdeckung ab und gießen Sie die Flüssigabfälle in einen geeigneten Ablauf.

Einige Nass-/Trockensauger sind standardmäßig mit einem praktischen Tankablass ausgestattet. **HINWEIS: INTEGRIERTER TANKABLASS NICHT STANDARDMÄßIG AN ALLEN MODELLEN VORHANDEN.** Entfernen Sie einfach die Ablasskappe und entleeren Sie die Flüssigkeit in einen geeigneten Ablauf. Bringen Sie die Abdeckung nach dem Entleeren des Tanks wieder in die Ausgangsposition.

Sie können nun fortfahren: Stecken Sie den Netzstecker in die Steckdose und schalten Sie den Motor ein.

WICHTIGE HINWEISE

**Gültig nur für Deutschland
Valable uniquement en Allemagne
Allein geldig in Duitsland**

Informationen zum Elektro- und Elektronikgerätegesetz 3 – ElektroG3

1. Getrennte Erfassung von Altgeräten

Elektro- und Elektronikgeräte, die zu Abfall geworden sind, werden als Altgeräte bezeichnet. Besitzer von Altgeräten haben diese einer vom unsortierten Siedlungsabfall getrennten Erfassung zuzuführen. Altgeräte gehören insbesondere nicht in den Hausmüll, sondern in spezielle Sammel- und Rückgabesysteme.

2. Batterien und Akkus sowie Lampen

Besitzer von Altgeräten haben Altbatterien und Altakkumulatoren, die nicht vom Altgerät umschlossen sind, sowie Lampen, die zerstörungsfrei aus dem Altgerät entnommen werden können, im Regelfall vor der Abgabe an einer Erfassungsstelle vom Altgerät zu trennen. Dies gilt nicht, soweit Altgeräte einer Vorbereitung zur Wiederverwendung unter Beteiligung eines öffentlich-rechtlichen Entsorgungsträgers zugeführt werden.

3. Möglichkeiten der Rückgabe von Altgeräten

Besitzer von Altgeräten aus privaten Haushalten können diese bei den Sammelstellen der öffentlich-rechtlichen Entsorgungsträger oder bei den von Herstellern oder Vertriebern im Sinne des ElektroG eingerichteten Rücknahmestellen unentgeltlich abgeben. Die Rücknahme erfolgt in allen stationären Globus Fachmärkten, die im Internet unter:

<https://www.globus-baumarkt.de/info/hilfe-kontakt/kontakt/> zu finden sind oder bei einer anderen Sammelstelle in Ihrer Nähe. Adressen geeigneter Sammelstellen können Sie von Ihrer Stadt- oder Kommunalverwaltung erhalten.

Rücknahmepflichtig sind Geschäfte mit einer Verkaufsfläche von mindestens 400 m² für Elektro- und Elektronikgeräte sowie diejenigen Lebensmittelgeschäfte mit einer Gesamtverkaufsfläche von mindestens 800 m², die mehrmals pro Jahr oder dauerhaft Elektro- und Elektronikgeräte anbieten und auf dem Markt bereitstellen. Dies gilt auch bei Vertrieb unter Verwendung von Fernkommunikationsmitteln, wenn die Lager- und Versandflächen für Elektro- und Elektronikgeräte mindestens 400 m² betragen oder die gesamten Lager- und Versandflächen mindestens 800 m² betragen. Rücknahmepflichtige Fernabsatz-Vertrieber haben die Rücknahme grundsätzlich durch geeignete Rückgabemöglichkeiten in zumutbarer Entfernung zum jeweiligen Endnutzer zu gewährleisten.

Die Möglichkeit der unentgeltlichen Rückgabe eines Altgerätes besteht bei rücknahmepflichtigen Vertriebern unter anderem dann, wenn ein neues gleichartiges Gerät, das im Wesentlichen die gleichen Funktionen erfüllt, an einen Endnutzer abgegeben wird. Wenn ein neues Gerät an einen privaten Haushalt ausgeliefert wird, kann das gleichartige Altgerät auch dort zur unentgeltlichen Abholung übergeben werden; dies gilt bei einem Vertrieb unter Verwendung von Fernkommunikationsmitteln für Geräte der Kategorien 1, 2 oder 4 gemäß § 2 Abs.1 ElektroG, nämlich „Wärmeüberträger“, „Bildschirmgeräte“ oder „Großgeräte“ (letztere mit mindestens einer äußeren Abmessung über 50 Zentimeter). Zu

einer entsprechenden Rückgabe-Absicht werden Endnutzer beim Abschluss eines Kaufvertrages befragt. Für die 1:1 Rücknahme von Lampen, Kleingeräten und kleinen ITK-Geräten (Kategorien 3, 5, 6) sowie die 0:1 Rücknahme müssen Versandhändler Rückgabemöglichkeiten in zumutbarer Entfernung zum Endverbraucher bereitstellen. Außerdem besteht die Möglichkeit der unentgeltlichen Rückgabe bei Sammelstellen der Vertreter unabhängig vom Kauf eines neuen Gerätes für solche Altgeräte, die in keiner äußeren Abmessung größer als 25 Zentimeter sind, und zwar beschränkt auf drei Altgeräte pro Geräteart.

4. Datenschutz-Hinweis

Altgeräte enthalten häufig sensible personenbezogene Daten. Dies gilt insbesondere für Geräte der Informations- und Telekommunikationstechnik wie Computer und Smartphones. Bitte beachten Sie in Ihrem eigenen Interesse, dass für die Löschung der Daten auf den zu entsorgenden Altgeräten jeder Endnutzer selbst verantwortlich ist.

5. Bedeutung des Symbols „durchgestrichene Mülltonne“



Das auf den Elektro- und Elektronikgeräten regelmäßig abgebildete Symbol einer durchgestrichenen Mülltonne weist darauf hin, dass das jeweilige Gerät am Ende seiner Lebensdauer getrennt vom unsortierten Siedlungsabfall zu erfassen ist. Ein Balken unter der Mülltonne bedeutet, dass das Produkt nach dem 13. August 2005 in Verkehr gebracht wurde.

WEEE-Registrierungsnummer

Unter der Registrierungsnummer **DE 93585349** sind wir bei der Stiftung Elektro-Altgeräte Register, Nordostpark 72, 90411 Nürnberg, als Händler und Inverkehrbringer von Elektro- und Elektronikgeräten registriert.

Globus Fachmaerkte GmbH & Co. KG
Zechenstraße 8
66333 Völklingen
www.globus-baumarkt.de

6. Hinweis zur Abfallvermeidung

Nach den Vorschriften der Richtlinie 2008/98/EU über Abfälle und ihrer Umsetzung in den Gesetzgebungen der Mitgliedstaaten der Europäischen Union haben Maßnahmen der Abfallvermeidung grundsätzlich Vorrang vor Maßnahmen der Abfallbewirtschaftung. Als Maßnahmen der Abfallvermeidung kommen bei Elektro- und Elektronikgeräten insbesondere die Verlängerung ihrer Lebensdauer durch Reparatur defekter Geräte und die Veräußerung funktionstüchtiger gebrauchter Geräte anstelle ihrer Zuführung zur Entsorgung in Betracht. Weitere Informationen enthält das Abfallvermeidungsprogramm des Bundes unter Beteiligung der Länder:

<https://www.bmu.de/publikation/abfallvermeidungsprogramm-des-bundes-unter-beteiligung-der-laender/>

7. Weitere Informationen

Weitere Informationen zum Elektro- und Elektronikgesetz finden Sie unter:

<https://www.elektrogesetz.de/>

Informationen zum Batteriegesetz 2 - BattG2

Entsorgung von Akkus und Batterien



Das Symbol der durchgestrichenen Mülltonne auf Batterien oder Akkumulatoren besagt, dass diese am Ende ihrer Lebensdauer nicht im Hausmüll entsorgt werden dürfen. Sofern Batterien oder Akkumulatoren Quecksilber (Hg), Cadmium (Cd) oder Blei (Pb) enthalten, finden Sie das jeweilige chemische Zeichen unterhalb des Symbols des durchgestrichenen Mülleimers. Sie sind gesetzlich verpflichtet, alte Batterien und Akkumulatoren nach Gebrauch zurückzugeben. Sie können dies kostenfrei im Handelsgeschäft oder bei einer anderen Sammelstelle in Ihrer Nähe tun. Adressen geeigneter Sammelstellen können Sie von Ihrer Stadt- oder Kommunalverwaltung erhalten.

Batterien können Stoffe enthalten, die schädlich für die Umwelt und die menschliche Gesundheit sind. Besondere Vorsicht ist aufgrund der besonderen Risiken beim Umgang mit lithiumhaltigen Batterien geboten. Durch die getrennte Sammlung und Verwertung von alten Batterien und Akkumulatoren sollen negative Auswirkungen auf die Umwelt und die menschliche Gesundheit vermieden werden.

Bitte vermeiden Sie die Entstehung von Abfällen aus alten Batterien soweit wie möglich, z.B. indem Sie Batterien mit längerer Lebensdauer oder aufladbare Batterien bevorzugen. Bitte vermeiden Sie die Vermüllung des öffentlichen Raums, indem Sie Batterien oder batteriehaltige Elektro- und Elektronikgeräte nicht achtlos liegenlassen. Bitte prüfen Sie Möglichkeiten, eine Batterie anstatt der Entsorgung einer Wiederverwendung zuzuführen, beispielsweise durch die Rekonditionierung oder die Instandsetzung der Batterie.

Weitere Informationen zum Batteriegesetz finden Sie auch im Internet unter www.batteriegesetz.de.

WARNHINWEISE

- Akkus/ Batterien nie anzünden
 - EXPLOSIONSGEFAHR
- Akkus/ Batterien nie öffnen, kurzschließen oder beschädigen, da dies zu Verletzungen führen kann

Wartung und Reparatur

Der Staubsauger benötigt keine Schmierung oder zusätzliche Wartung. Vor der Aufbewahrung des Staubsaugers muss stets der Tank entleert und gereinigt werden. Lassen Sie niemals irgendwelche Flüssigkeiten über einen längeren Zeitraum im Tank. Reinigen Sie die Schaumstoffmuffe, damit diese sich nicht mit Ablagerungen zusetzt. Verwenden Sie zum Reinigen des Staubsaugers niemals Wasser mit Spülmittel oder chemische Reinigungsmittel. Benutzen Sie einen trockenen Lappen. Wenn das Netzkabel ausgetauscht werden muss, so ist diese Aufgabe vom Hersteller, dessen Vertreter oder einer autorisierten Servicezentrale auszuführen, um mögliche Gefahren zu vermeiden.

Problembehandlung

PROBLEM	MÖGLICHE URSACHEN	LÖSUNGEN
Fehlteile/Zubehör	1. Sind eingepackt im Tank.	1. Überprüfen Sie den Tank.
Der Staubsauger startet nicht	1. Kein Strom an der Steckdose. 2. Nicht korrekt angeschlossen. 3. Das Netzkabel ist eingeschnitten. 4. Netzschalter defekt. 5. Motor ist defekt.	1. Überprüfen Sie den Stromanschluss. 2. Stecker ziehen/wieder in die Steckdose stecken. 3. Lassen Sie es von einer autorisierten Kunden- Servicezentrale reparieren. 4. Lassen Sie diesen von einer autorisierten Kunden- Servicezentrale reparieren. 5. Lassen Sie diesen von einer autorisierten Kunden- Servicezentrale reparieren.
Staub dringt aus dem Auslasskanal	1. Der Filter ist nicht angebracht oder falsch montiert. 2. Der Filter ist beschädigt. 3. Der Filter ist zugesetzt oder der Staub ist zu fein. 4. Der Filter funktioniert nicht.	1. Bringen Sie den Filter richtig an. 2. Ersetzen Sie den Filter. 3. Verwenden Sie einen effizienteren Filter. 4. Reinigen oder ersetzen Sie den Filter.
Saugkraft lässt nach	1. Der Schlauchanschluss ist locker. 2. Filter ist zugesetzt. 3. Tank oder Beutel ist voll. 4. Der Schlauch ist undicht. 5. Schlauch oder Zubehör verstopft.	1. Ziehen Sie den Anschluss fest. 2. Reinigen oder ersetzen Sie den Filter. 3. Entleeren oder ersetzen Sie das Teil. 4. Ersetzen Sie den Schlauch. 5. Überprüfen und frei machen, soweit nötig.
Statische Entladung	1. Trockene Umgebung. 2. Relative Luftfeuchtigkeit zu niedrig.	1. Sorgen Sie für mehr Luftfeuchtigkeit. (Sofern möglich, verwenden Sie einen tragbaren oder stationären Luftbefeuchter.) 2. Dies ist ein vorübergehender Zustand und hat keinen Einfluss auf die Arbeit mit dem Staubsauger.
Dunst im Luftaustritt	1. Der Filter ist voll.	1. Reinigen oder ersetzen Sie den Filter.

PRIMASTER.



WEEE - Entsorgungshinweis

Entsorgung von elektrischen und elektronischen Geräten

Das Symbol auf dem Produkt oder seiner Verpackung weist darauf hin, dass dieses Produkt nicht als normaler Haushaltsabfall zu behandeln ist, sondern an einer Annahmestelle für das Recycling von elektrischen und elektronischen Geräten abgegeben werden muss. Leisten auch Sie einen Beitrag zum korrekten Entsorgen dieses Produkts und schützen Sie die Umwelt und die Gesundheit Ihrer Mitmenschen. Umwelt und Gesundheit werden durch falsches Entsorgen gefährdet. Materialrecycling hilft den Verbrauch von Rohstoffen zu verringern. Nähere Auskünfte erhalten Sie auch von den kommunalen Entsorgern.

Globus Fachmärkte GmbH & Co. KG
Zechenstr.8
66333 Völklingen
www.globus-baumarkt.de