

 sodastream®

sodastream TERRA™

LOS GEHT'S

JETZT REGISTRIEREN!

SICHERE DIR 20% AUF DEINEN
NÄCHSTEN ONLINE-EINKAUF!

Einfach den QR-Code scannen
oder folgenden Link abrufen
sodastream.com/regt

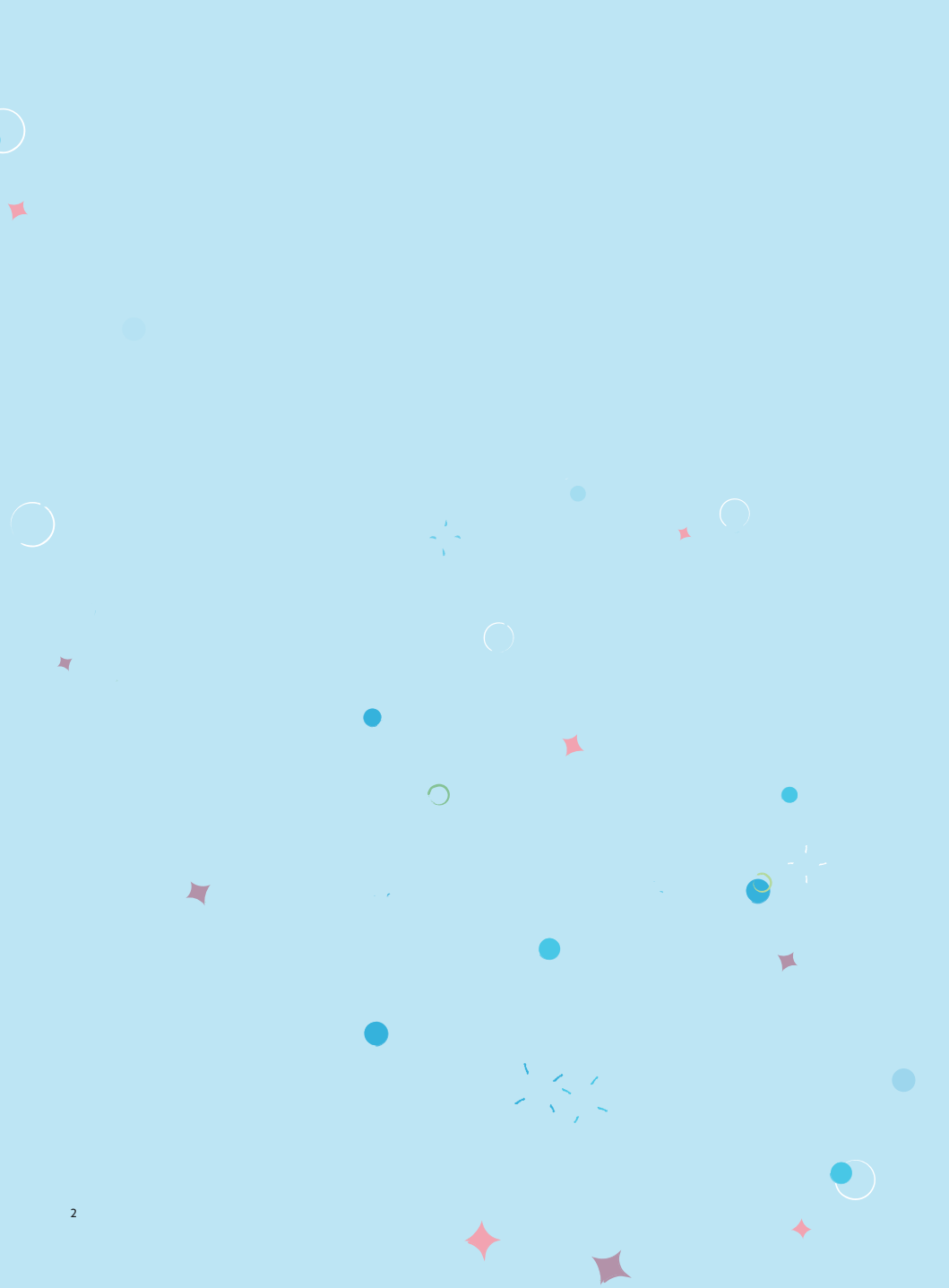


GEBRAUCHSANLEITUNG



BEI WEITEREN FRAGEN KONTAKTIERE BITTE UNSEREN KUNDENSERVICE:

DE: 0800 - 1- 831066 AT: 0800 - 204041



INHALTSVERZEICHNIS

ALLES, WAS DU FÜR DEN FRISCHEN START BRAUCHST	2
LERNE DEINE SodaStream TERRA™ KENNEN	3
ANLEITUNGEN	4
QUICK CONNECT CO ₂ -ZYLINDER	4
EINKLICK-MECHANISMUS	6
SPRUDELN – DER MAGISCHE MOMENT	8
GEBRAUCHSANLEITUNG	10
BENUTZERLIZENZ	10
INBETRIEBNAHME	11
PFLEGE	12
SICHERHEITSHINWEISE	13
GEWÄHRLEISTUNG UND RECHTLICHE HINWEISE	14



Für deine Sicherheit, bitte lies die Gebrauchsanleitung und die Sicherheitshinweise auf den Seiten 11 und 13, bevor du den Wassersprudler benutzt. Bewahre diese Anleitung auf und gebe sie an alle Benutzer weiter.

Weitere Details und Informationen zu deinem Wassersprudler, einschließlich einer Bedienungsanleitung und Anleitung zur Fehlerbehebung, findest du unter [sodastream.de](https://www.sodastream.de) | [sodastream.at](https://www.sodastream.at)

ALLES, WAS DU FÜR DEN FRISCHEN START BRAUCHST



**sodaStream TERRA™
WASSERSPRUDLER**

**SPÜLMASCHINENGEEIGNETE
1 LITER**
sodaStream®
FUSE KUNSTSTOFFFLASCHE**

**sodaStream®
QUICK CONNECT
CO2-ZYLINDER***

(Hergestellt aus Copolyester-Kunststoff)

*Im Lieferumfang ist ein SodaStream® Quick Connect CO2-Zylinder (zum Gebrauch) mit enthalten. Wenn dieser leer ist, kann der SodaStream® Quick Connect CO2-Zylinder gegen einen vollen SodaStream® Quick Connect CO2-Zylinder nur für den Preis einer Gasfüllung getauscht werden. Mit einem SodaStream® Quick Connect CO2-Zylinder lassen sich bis zu 60 Liter Sprudelwasser herstellen, je nach Sprudelstärke und Modell des verwendeten SodaStream® Wassersprudlers.

** Die Flaschenkapazität (1020 ml) und die Fülllinie (840 ml) können leicht abweichen (+/- 20 ml).

LERNE DEINE sodastream TERRA™ KENNEN



NUR KOMPATIBEL MIT DEN FOLGENDEN:

SodaStream® wiederverwendbaren
Kunststoffflaschen*



SodaStream® Quick
Connect CO2-Zylinder

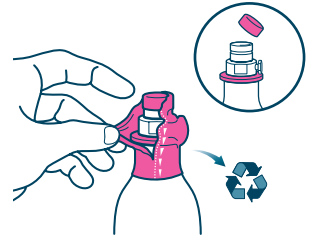


*Prüfe die Kompatibilität auf der Flaschenverpackung.

** Die Flaschenkapazität (1020 ml) und die Fülllinie (840 ml) können leicht abweichen (+/- 20 ml).

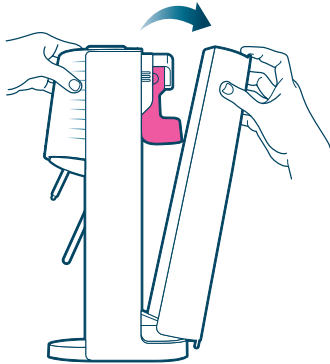
*** Die Flaschenkapazität (627 ml) und die Fülllinie (450 ml) können leicht abweichen (+/- 20 ml).

QUICK CONNECT CO2- ZYLINDER

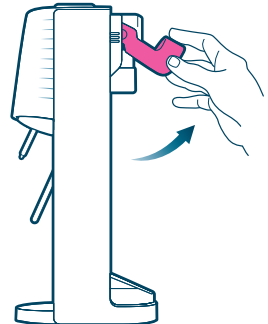


IST DIR EIN ANWENDUNGSVIDEO LIEBER?
Einfach diesen QR-Code einscannen

1 Entferne die Siegelolie und die Kappe



2 Ziehe die Rückabdeckung vorsichtig vom Gerät und nehme diese ab



3 Ziehe den pinken Zylinderhebel nach oben



Bitte lies die vollständigen Konfigurationsanweisungen und Sicherheitshinweise auf S. 11 sorgfältig durch.

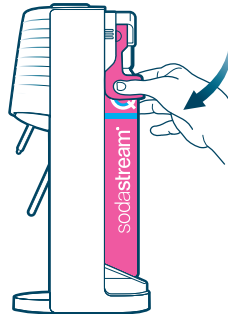
GUT ZU WISSEN



Unten
zuerst

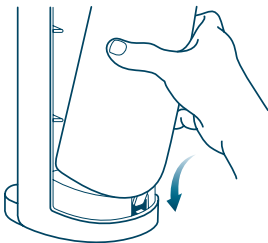
4 Setze den Zylinder ein

! Vergewissere dich vor dem Einsetzen, dass sich keine SodaStream® Flasche in der Flaschenhalterung befindet.



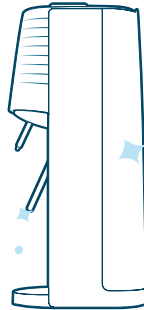
5 Drücke den Zylinderhebel nach unten

AUSGEZEICHNET!



6 Setze die Rückabdeckung wieder ein

Gehe zum nächsten Schritt



✓
Geeigneter
soda
stream
Quick
Connect
CO2-Zylinder
zum Einsetzen



✗
Nicht geeigneter
CO2-Zylinder
zum
Einschrauben



Denk daran - Dein Zylinder ist wiederverwendbar. Wenn er leer ist, bringe ihn einfach zurück und lasse ihn gegen einen Vollen tauschen!

DU ZAHLST NUR FÜR DIE GASFÜLLUNG

Erwerbe einen zusätzlichen CO2-Zylinder, damit du nie wieder ohne Sprudelwasser bist.

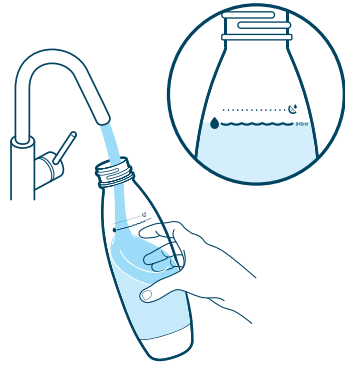


Stelle sicher, dass du den richtigen CO2-Zylinder für deine SodaStream TERRA™ tauschst:

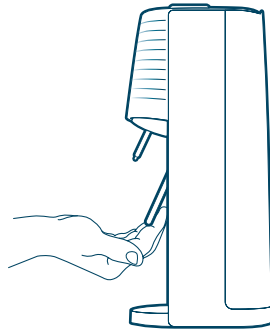
EINKLICK- MECHANISMUS



IST DIR EIN
ANWENDUNGSVIDEO
LIEBER?
Einfach diesen
QR-Code einscannen:

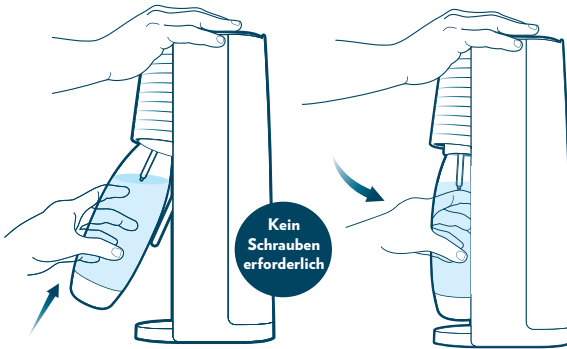


- 1 Fülle die Sprudlerflasche bis zur angegebenen Fülllinie mit kaltem Trinkwasser
- ! **Sprudel immer zuerst das Wasser, bevor du den Sirup hinzufügst!**



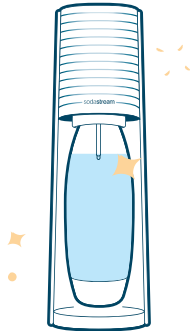
- 2 Stelle sicher, dass die Flaschenhalterung nach vorne geneigt ist

GUT ZU WISSEN



- 3** Schiebe den Flaschenhals in den Einklick-Mechanismus. Drücke die Flasche nach oben und zurück.
- !** Die Flasche ist richtig eingesetzt, wenn ein Abstand zwischen der Flasche und dem Sockel vorhanden ist.

GESCHAFFT!



Nun zum letzten sprudelnden Schritt



Um zu überprüfen, ob deine SodaStream® Kunststoffflasche spülmaschinengeeignet ist oder nicht, suche nach einem dieser Symbole:



Das Mindesthaltbarkeitsdatum der Flasche ist hier



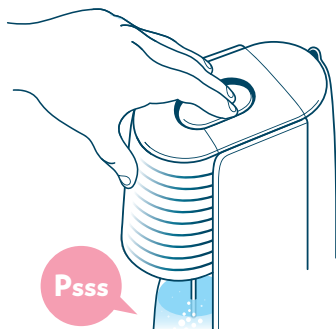
WUSSTEST DU DAS?
Eine wiederverwendbare SodaStream® Kunststoffflasche kann bis zu Tausende von Einweg-Plastikflaschen einsparen*.



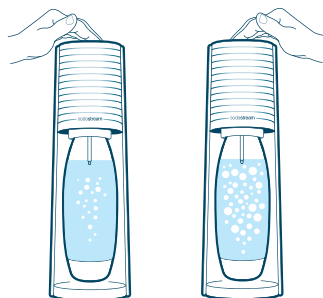
*Basierend auf der GlobalData Plc Global Volume Packaging Database für die Jahre 2016-2019, verglichen mit SodaStream® Unternehmensdaten

SPRUDELN

DER MAGISCHE
MOMENT



- 1 Drücke den Sprudelknopf bis zum Anschlag fest nach unten.
HALTE die Taste für 1 Sekunde gedrückt und lass sie wieder los



x3

x5

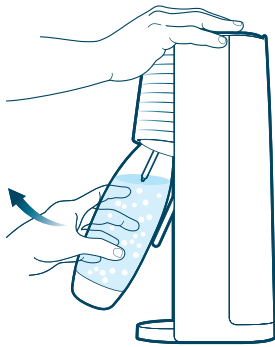
- 2 Wiederhole den Vorgang wie gewünscht:
3 Mal für normale Sprudelwirkung
5 Mal für starke Sprudelwirkung



IST DIR EIN
ANWENDUNGSVIDEO
LIEBER?

Einfach diesen
QR-Code einscannen:





3 Ziehe die Flasche zu dir

TA-DA!



**JETZT
REGISTRIEREN!**
und weitere
Vorteile sichern



GESCHAFFT!
Genieße dein frisch gesprudeltes
Erfrischungsgetränk!

Hast du Probleme beim Sprudeln?

DE: 0800 - 1- 831066

AT: 0800 - 204041

GUT ZU WISSEN



PROFI-TIPP:

Kaltes Wasser sprudelt besser.
Bewahre eine zusätzliche
Flasche im Kühlschrank auf,
damit du immer eine bereit
hast zum Sprudeln!



Möchtest du etwas
Geschmack in deinem
Sprudelwasser?
Dann probiere unsere
große Auswahl an
Geschmacksrichtungen
auf:

SODASTREAM.DE
SODASTREAM.AT



Erst sprudeln, dann
Sirup hinzufügen.
Füge den Sirup bis
zur oberen Fülllinie
auf der Flasche hinzu.



BENUTZERLIZENZ

FÜR EINEN SODASTREAM-QUICK CONNECT ZYLINDER UNVERKÄUFLICH

EIGENTUM VON SODA-CLUB (CO2) GMBH, SCHWEIZ ODER MIT IHR VERBUNDENER UNTERNEHMEN

ZUM GEBRAUCH ZUR VERFÜGUNG GESTELLT UND ZUM PATENT ANGEMELDET

Dies ist ein rechtsverbindliches Dokument zwischen der Soda-Club (CO2) GmbH, Schweiz bzw. ihren angeschlossenen Unternehmen („SodaStream“) und dem Verbraucher über das Recht zum Gebrauch eines SodaStream-Quick Connect Zylinders (der „Zylinder“).

Der Zylinder ist Eigentum von SodaStream, zum Patent angemeldet und durch andere geistige Eigentumsrechte geschützt. Um die Sicherheit und Gesundheit der Konsumenten zu schützen, gibt es mehrere Richtlinien und Verordnungen, die den Gebrauch, das Wiederbefüllen, die Wartung, das Überprüfen und die Instandhaltung von Druckbehältern (Zylinder) regeln.

SodaStream verfügt über die rechtlich erforderliche Kenntnis, die Expertise und das Fachwissen, um die Verantwortung für die Einhaltung der gesetzlichen Normen zu übernehmen. Dies wird gewährleistet, wenn die Zylinder von SodaStream gewartet, überprüft, wiederholt getestet und wiederbefüllt werden. Es bleibt jeder Zylinder Eigentum der Soda-Club (CO2) GmbH oder ihrer angeschlossenen Unternehmen und wird lediglich zum Gebrauch bereitgestellt.

1. Wenn Sie einen leeren SodaStream Zylinder an SodaStream oder einen autorisierten SodaStream-Händler zurückgeben, können Sie im Tausch einen vollen SodaStream Zylinder zum Preis einer Gasfüllung erhalten. Dieses Zertifikat bleibt gültig für die Benutzung jedes weiteren Zylinders.

2. Ein unsachgemäßes Wiederbefüllen dieses Zylinders durch Dritte kann riskant und rechtswidrig sein. SodaStream gewährleistet die Sicherheit der Zylinder, die von SodaStream selbst befüllt wurden und mit einem SodaStream-Sicherheitsventil-Siegel versehen sind. Sie dürfen keine Eigentumshinweise entfernen oder abändern, die auf dem Zylinder angebracht sind oder diesem beiliegen.

3. Falls Sie Ihren SodaStream Zylinder nicht mehr tauschen, sondern endgültig abgeben möchten, können Sie diesen direkt an SodaStream zurückgeben und erhalten einen Rückgabebetrag von 3,50 €.

4. Der Zylinder kann gemeinsam mit den Rechten aus diesem Benutzerzertifikat auf Dritte übertragen werden, vorausgesetzt, die Drittpartei stimmt zu, in Bezug auf die hierin festgeschriebenen Bedingungen und Eigentumsrechte gebunden zu sein. Der Besitz dieses Benutzerzertifikates beweist das Recht des Inhabers, einen Zylinder unter den hierin festgelegten Bedingungen zu benutzen.

Dieses Zertifikat untersteht deutschem Recht.

Bei Fragen oder Anregungen wenden Sie sich bitte an ihre lokale SodaStream Gesellschaft. Kontakt siehe Zylinder.

An einem sicheren Ort aufbewahren.

www.sodastream.de | www.sodastream.at

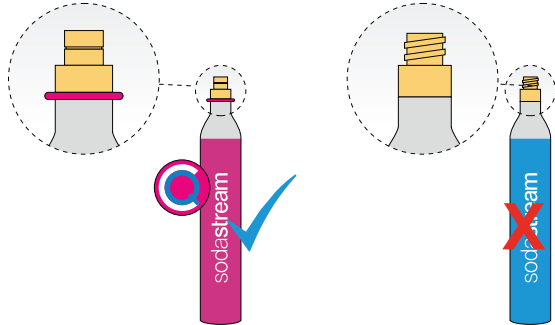
INBETRIEBNAHME

GEEIGNETER SODASTREAM® QUICK CONNECT CO2-ZYLINDER

GEEIGNETER SODASTREAM® QUICK CONNECT CO2-ZYLINDER ZUM EINSETZEN:

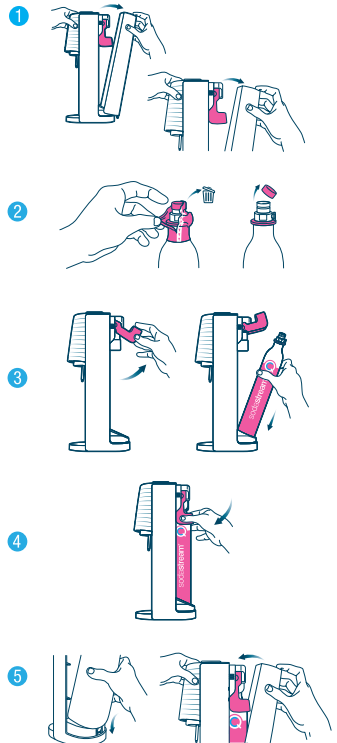
NICHT GEEIGNETER CO2-ZYLINDER ZUM EINSCHRAUBEN:

Bitte beachte, dass der SodaStream Terra™ Wassersprudler nur mit dem Quick Connect CO2-Zylinder verwendet werden darf und NICHT mit einem CO2-Zylinder zum Einschrauben von SodaStream® oder anderen Anbietern.



EINSETZEN DES SODASTREAM® QUICK CONNECT CO2-ZYLINDERS

1. Stelle den SodaStream Terra™ Wassersprudler auf eine flache, stabile Oberfläche und entferne die Rückabdeckung.
2. Entferne die Siegfolie und Kappe vom SodaStream® Quick Connect CO2-Zylinder.
⚠️ WARNUNG! Der CO2-Zylinder darf niemals eingesetzt oder ausgetauscht werden, während sich eine Kunststoffflasche in der Flaschenhalterung befindet. Dies kann dazu führen, dass die Kunststoff-Sprudlerflasche ausgestoßen wird oder berstet.
3. Ziehe den Zylinderhebel nach oben. Setze den Quick Connect CO2-Zylinder in den Zylinderhalter ein.
⚠️ VORSICHT! Bitte vergewissere dich, dass der von dir verwendete SodaStream® Quick Connect CO2-Zylinder keine äußeren Beschädigungen oder Mängel aufweist.
4. Drücke den Zylinderhebel nach unten.
5. Setze die Rückabdeckung wieder ein, sodass sie am Gerät einrastet. Jetzt ist dein SodaStream TERRA™ Wassersprudler einsatzbereit.



WASSER SPRUDELN

1. Fülle die SodaStream® Kunststoff-Sprudlerflasche bis zur Fülllinie mit kaltem Trinkwasser.

⚠️ WARNUNG! Verwende zum Sprudeln ausschließlich Wasser. Andere Flüssigkeiten können den Wassersprudler innen schädigen und verkleben, was zu übermäßigem Druck und Flaschenbruch während des Sprudelvorgangs und schweren Verletzungen führen kann. Füge den Sirup erst nach dem Sprudeln hinzu. Niemals sprudeln, wenn sich eine andere Flüssigkeit als Wasser in der Kunststoff-Sprudlerflasche befindet.

2. Um die Kunststoff-Sprudlerflasche wiedereinzusetzen, kippe die Flaschenhalterung nach vorne. Bitte dabei nicht an der Sprudlerdüse ziehen.

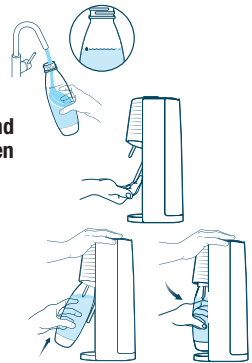
⚠️ VORSICHT! Verwende niemals einen Wassersprudler mit einer beschädigten Sprudlerdüse. Dies kann zu übermäßigem Druck, Flaschenbruch und schweren Verletzungen führen. Setze den Flaschenhals in den Einklick-Mechanismus. Drücke die Kunststoff-Sprudlerflasche leicht nach oben und zurück. Der Einklick-Mechanismus wird die Kunststoff-Sprudlerflasche halten.

3. Drücke den Sprudelknopf etwa eine Sekunde lang fest nach unten, dann lass ihn los und drücke ihn noch einmal. Wiederhole den Vorgang 3-mal für eine leichte Sprudelwirkung, 5-mal für eine starke Sprudelwirkung

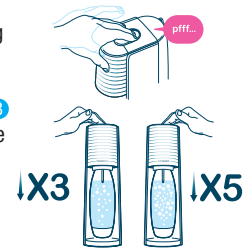
4. Sobald du die gewünschte Sprudelstärke erreicht hast, ziehe die Kunststoff-Sprudlerflasche sanft zu dir bis sie die endgültige, nach vorn gelagerte Position erreicht hat. Dadurch wird der Druck in der Kunststoff-Sprudlerflasche entlassen, was es ermöglicht, die Sprudlerflasche aus dem Einklick-Mechanismus zu entnehmen.

⚠️ VORSICHT! Entferne die Kunststoff-Sprudlerflasche erst, nachdem das Geräusch zuhören ist, dass überschüssiges CO2 freigesetzt wurde. Entnehme niemals die Flasche mit Gewalt aus dem Einklick-Mechanismus.

Warte einen Moment wenn die Kunststoff-Sprudlerflasche nicht sofort aus dem Einklick-Mechanismus freigegeben wird. Löst sich die Flasche danach immer noch nicht, drücke die Kunststoff-Sprudlerflasche zurück in ihre vertikale Position und ziehe sie danach wieder vorsichtig zu dir. Der Versuch, die Sprudlerflasche zu entfernen, während sie noch unter Druck steht, kann zu einem unkontrollierten Herausschleudern der Flasche und zu schweren Verletzungen führen.



Anmerkung: Bei korrektem Einsatz kannst du einen kleinen Spalt zwischen dem Boden der Sprudlerflasche und dem Sockel sehen. Sprudel nicht, wenn die Sprudlerflasche auf dem Sockel aufliegt, da sonst Wasser herausstritzt.



Hinweis: Es kann sein, dass du kleine Eisstücke entdeckst, die bei der Verzehrung von sehr kaltem Wasser mit Kohlensäure auftreten können. Das entstandene Eis wird einfach schmelzen.

PFLEGE

SODASTREAM TERRA™ WASSERSPRUDLER

- Verwende zur Reinigung niemals aggressive Reinigungsmittel oder scharfe Werkzeuge. Falls erforderlich, verwende ein mildes Geschirrspülmittel und ein weiches, feuchtes Tuch, um das Gerät schonend zu reinigen.
- Wische verschüttete Flüssigkeiten weg, um den Fuß des Geräts trocken zu halten.
- Lege das Gerät NICHT in Wasser. Es darf auch NICHT in einer Geschirrspülmaschine gereinigt werden, andernfalls kommt es zu schweren Schäden an deinem SodaStream® Wassersprudler.

SODASTREAM® KUNSTSTOFF-SPRUDLERFLASCHE

- Um nicht-spülmaschinengeeignete Kunststoff-Sprudlerflaschen zu reinigen, spüle die Sprudlerflasche mit kaltem oder lauwarmem Wasser. **⚠️ WARNUNG! Nicht Temperaturen über 50°C aussetzen. Niemals mit heißem Wasser spülen. Verwende zur Reinigung keine Spülmaschine.**
- Um spülmaschinengeeignete Kunststoff-Sprudlerflaschen zu reinigen, kannst du entweder die Spülmaschine verwenden oder die Sprudlerflasche mit kaltem oder lauwarmem Wasser spülen.
- **⚠️ WARNUNG! Nicht Temperaturen über 70°C aussetzen.**
- Verwende ein mildes Geschirrspülmittel und eine Flaschenbürste aus Schaumstoff oder Naturhaar zur Reinigung.



SICHERHEITSHINWEISE

BEWAHRE DIESE ANWEISUNGEN AUF UND GEBE DIESE AN ALLE NUTZER WEITER

⚠️ WARNUNG! Es ist wichtig, dass du vor dem Gebrauch des SodaStream® Wassersprudlers alle Gebrauchs- und Pflegehinweise sowie die wichtigen Sicherheitshinweise liest und verstehst, um Verletzungen und Schäden an deinem SodaStream® Wassersprudler zu vermeiden.

Bevor Du einer anderen Person gestattest, deinen Wassersprudler zu benutzen, stelle bitte sicher, dass diese Person mit der sicheren Anwendung vertraut ist. Service- und Reparaturleistungen dürfen nur durch einen von SodaStream autorisierten Service-Vertreter ausgeführt werden.

Der SodaStream TERRA™ Wassersprudler kann nicht von Kindern unter 12 Jahren und von Personen mit eingeschränkten physischen, sensorischen oder geistigen Fähigkeiten oder mit mangelnder Erfahrung und Kenntnissen ohne angemessene Aufsicht durch Erwachsene verwendet, gereinigt oder gewartet werden.

ZUR VERMEIDUNG ERHEBLICHER VERLETZUNGEN ODER BESCHÄDIGUNGEN AM WASSERSPRUDLER WÄHREND DES SPRUDELVORGANGS:

- Verwende den Wassersprudler nur in einer aufrechten Position auf einer flachen, stabilen Oberfläche.
- Stelle den Wassersprudler nicht auf eine heiße Oberfläche (z.B. Küchenherd, Backofen, Kochplatte) und verwende ihn nie in der Nähe einer offenen Flamme und lass ihn nicht direkt im Sonnenlicht stehen.
- Verwende deinen SodaStream® Wassersprudler NICHT für einen anderen Zweck als das Sprudeln von Trinkwasser.
- Andere Flüssigkeiten (außer Wasser) können den Wassersprudler innen schädigen und verkleben, was zu übermäßigem Druck und Flaschenbruch während des Sprudelprozesses führen.
- Benutze das Gerät nicht, wenn die Sprudlerdüse beschädigt ist oder fehlt.
- Stelle vor dem Sprudeln sicher, dass die Kunststoff-Sprudlerflasche korrekt eingesetzt ist.
- Bewege deinen SodaStream® Wassersprudler NICHT und löse die Flaschenaufnahme nicht während des Sprudelvorgangs.
- Besprudel NIEMALS eine leere SodaStream® Kunststoff-Sprudlerflasche.

KOHLENDIOXID CO2-ZYLINDER

Zur Vermeidung des Risikos einer CO2-Leckage, Personenverletzungen und Sachbeschädigung:

- Verwende keinen anderen Zylinder als den SodaStream Quick Connect CO2-Zylinder. Dieser ist zum Einsetzen in den pinken Zylinderhalter des SodaStream TERRA™ Wassersprudlers geeignet.
- Der CO2-Zylinder darf nicht eingesetzt werden, wenn sich eine Kunststoff-Sprudlerflasche im Wassersprudler befindet.
- Verwende keinen beschädigten CO2-Zylinder. Der CO2-Zylinder und das CO2-Zylinderventil sollten vor der Verwendung auf Beschädigungen überprüft werden. Falls solche festgestellt werden, darf der CO2-Zylinder NICHT verwendet werden. Bitte kontaktiere in diesem Fall einen autorisierten SodaStream® Servicevertreter.
- Manipuliere den CO2-Zylinder NICHT in irgendeiner Weise. Versuche NICHT, den CO2-Zylinder zu durchstechen oder zu verbrennen oder das Ventil zu entfernen.
- Stelle den CO2-Zylinder NICHT in die Nähe einer Wärmequelle oder setze ihn NICHT direktem Sonnenlicht oder Temperaturen über 50°C aus. Lagere den Zylinder in einer gut gelüfteten Umgebung.
- Entferne niemals den CO2-Zylinder aus dem Wassersprudler, während des Sprudelvorganges.
- Ergreife oder entferne niemals einen CO2-Zylinder, während CO2 ausströmt.
- Sollte eine CO2-Leckage auftreten, lüfte den Bereich, atme frische Luft ein und suche bei Unwohlsein sofort einen Arzt auf.

SODASTREAM® KUNSTSTOFF-SPRUDLERFLASCHE:

Zur Vermeidung von Flaschenbruch, welcher zu Personenverletzungen und Sachbeschädigung führen kann:

- Setze Kunststoff-Sprudlerflasche, die nicht als spülmaschinengeeignet gekennzeichnet sind, nicht Temperaturen über 50°C aus. Wasche oder spüle die Flasche nicht in heißem Wasser aus. Benutze zur Reinigung keine Spülmaschine.
- Setze **spülmaschinengeeignete Sprudlerflaschen** KEINEN Temperaturen über 70°C aus.
- Stelle die Sprudlerflasche nicht neben eine Hitzequelle, wie den Küchenherd, Backofen oder die Herdplatte.
- Lasse die Sprudlerflasche nicht im Auto liegen.
- Lege die Sprudlerflasche nicht in den Gefrierschrank oder in extreme Kälte unter 1°C.
- Benutze die Sprudlerflasche nicht, wenn sie Risse, Abspaltungen oder sonstige Beschädigungen aufweist. Verwende diese Flasche nicht mehr und tausche sie gegen eine Neue aus.
- Verwende eine SodaStream® Kunststoffflasche NICHT nach ihrem Mindesthaltbarkeitsdatum.
- Verwende KEINE anderen Flaschen als Original-Kunststoffflaschen von SodaStream®, die für den SodaStream TERRA™ Wassersprudler geeignet sind, wie auf Seite 3 gezeigt.

SODASTREAM® BESCHRÄNKTE GEWÄHRLEISTUNG

SodaStream® WASSERSPRUDLER

Wir haben uns große Mühe gegeben, um dir deinen SodaStream® Wassersprudler in ordnungsgemäßem Zustand zu liefern. SodaStream® garantiert dir, dass dein SodaStream® Wassersprudler bei normalem Gebrauch im Haushalt frei ist von Defekten und Mängeln an Material und Ausführung. Dies gilt für eine Dauer von zwei (2) Jahren ab dem Datum des Erwerbs sowie vorbehaltlich der vorliegenden beschränkten Gewährleistung und den allgemeinen Geschäftsbedingungen.

Wir empfehlen dir, den SodaStream® Wassersprudler online zu registrieren. Besuche dazu unsere Webseite DE: www.sodastream.de/ AT: www.sodastream.at und fülle das Formular für die Registrierung des Produktes aus.

Wenn dein SodaStream® Wassersprudler innerhalb der Gewährleistungszeit eine Fehlfunktion aufweist und wir feststellen, dass das Problem auf Verarbeitungs- oder Materialfehler zurückzuführen ist, wird SodaStream® das Gerät im Rahmen der in dieser Gewährleistung festgelegten Einschränkungen nach eigenem Ermessen kostenlos reparieren oder ersetzen. SodaStream® kann deinen SodaStream® Wassersprudler durch einen überholten SodaStream® Wassersprudler oder einen gleichwertigen ersetzen, wenn das von dir gekaufte Modell nicht mehr lieferbar ist. Es erfolgt keine Rückerstattung. Diese beschränkte Gewährleistung gilt für Verbraucher, die den SodaStream® Wassersprudler im Einzelhandel für den persönlichen, familiären oder häuslichen Gebrauch erworben haben.

NICHT abgedeckt von dieser Gewährleistung sind:

- unsachgemäße Verwendung, Modifizierung des SodaStream® Wassersprudlers oder gewerbliche Nutzung;
- Schäden, die durch kohlenensäurehaltige Flüssigkeiten außer Wasser entstehen;
- normaler Verschleiß (z. B. Verfärbung);
- Produktfehlfunktionen, die ganz oder teilweise auf eine Änderung, Demontage oder Reparatur des SodaStream® Wassersprudlers durch eine andere Servicestelle als ein autorisiertes SodaStream® Servicezentrum zurückzuführen sind;
- Schäden, die durch die Verwendung von Zylindern oder Flaschen entstehen, die nicht von SodaStream® für die Verwendung mit Ihrem SodaStream® Wassersprudler freigegeben sind;
- Schäden, die durch die Verwendung des SodaStream® Wassersprudlers mit einem Adapterventil entstehen;
- Schäden, die durch einen Unfall, einen Versand oder durch anderes als den normalen Gebrauch im Haushalt verursacht wurden;
- die SodaStream® Flaschen und SodaStream® CO2-Zylinder.

SodaStream® ist nicht haftbar für beiläufig entstehende Schäden oder Folgeschäden. Das einzige und ausschließliche Rechtsmittel des Verbrauchers ist die Reparatur oder der Ersatz gemäß den Bedingungen dieser Gewährleistung. Nach dem Recht einiger Länder ist der Ausschluss oder die Beschränkung dieser Schäden nicht zulässig, sodass diese Ausschlüsse möglicherweise nicht auf dich zutreffen. Soweit diese Gewährleistung nicht mit dem örtlichen Recht übereinstimmt, gilt diese Gewährleistung als entsprechend modifiziert, um mit dem jeweiligen örtlichen Recht vereinbar zu sein. Du kannst auch andere Rechte haben, die je nach örtlichen Gesetzen variieren. Die Vorteile, die dem Verbraucher durch diese Gewährleistung gewährt werden, gelten zusätzlich zu anderen Rechten und Rechtsmitteln, die dem Verbraucher möglicherweise durch das Gesetz in Bezug auf diesen SodaStream® Wassersprudler zustehen können.

ANSPRUCHNAHME EINES GEWÄHRLEISTUNGSSERVICES

Wenn dein SodaStream® Wassersprudler einen Gewährleistungsservice benötigt, wende dich bitte an dein örtliches SodaStream® Kundenservicecenter. Du findest dieses auf der Webseite DE: www.sodastream.de/ AT: www.sodastream.at. Ein SodaStream® Vertreter wird dir nähere Anweisungen dazu geben, wie du den Versand deines SodaStream® Wassersprudlers an eines unserer autorisierten Servicezentren auf deine Kosten veranlassen kannst. Nur SodaStream® oder seine Vertreter sind autorisiert, Gewährleistungsreparaturen oder einen Gewährleistungsservice an Ihrem SodaStream® Wassersprudler durchzuführen.

SERVICE AUSSERHALB DER GEWÄHRLEISTUNG

Wenn SodaStream® oder seine autorisierten Vertreter feststellen, dass die Fehlfunktion oder der Schaden nicht durch die Gewährleistung abgedeckt ist, repariert SodaStream® den SodaStream® Wassersprudler nur gegen Zahlung der festgesetzten Reparaturgebühr.

SODASTREAM® QUICK CONNECT CO2-Zylinder

Dein SodaStream® Wassersprudler wurde für den Betrieb mit einem SodaStream® Quick Connect CO2-Zylinder konzipiert. Die Verwendung anderer CO2-Zylinder wird nicht empfohlen, da sie möglicherweise nicht mit einem SodaStream® Wassersprudler kompatibel sind. Schäden, die durch die Verwendung eines anderen Zylinders als eines SodaStream® Quick Connect CO2-Zylinders entstehen oder der Verwendung des SodaStream® Quick Connect CO2-Zylinder entgegen der Anweisungen in der Gebrauchsanleitung, sind nicht von der Gewährleistung abgedeckt. Der CO2-Zylinder wird dir zum Gebrauch zur Verfügung gestellt. Wenn du deinen leeren SodaStream® CO2-Zylinder an SodaStream® oder einen autorisierten SodaStream®-Händler zurückgibst, kannst du im Tausch einen vollen SodaStream® Zylinder zum Preis einer Gasfüllung erhalten.

SODASTREAM® KUNSTSTOFFFLASCHE

Dein SodaStream® Wassersprudler ist für den Betrieb mit einer geeigneten SodaStream® Kunststoffflasche konzipiert. Schäden, die durch die Verwendung einer anderen Flasche als einer geeigneten SodaStream® Kunststoffflasche entstehen, sind nicht von der Gewährleistung abgedeckt. Untersuche die SodaStream® Kunststoffflasche vor jedem Gebrauch auf Risse, Absplitterungen oder sonstige Verformungen oder Schäden. Tausche verformte oder beschädigte SodaStream® Flaschen gegen eine Neue aus. SodaStream® Flaschen sind bei autorisierten SodaStream® Händlern erhältlich.

GELTENDE BEDINGUNGEN

Alle Ansprüche, Reklamationen, Urteilsforderungen oder Rechtsstreitigkeiten, die in irgendeiner Weise mit deinem SodaStream® Wassersprudler, der SodaStream® Kunststoffflasche und dem SodaStream® Quick Connect CO2-Zylinder in Verbindung stehen, unterliegen den örtlichen Gesetzen des Landes, in dem der SodaStream® Wassersprudler gekauft wurde.

ANWEISUNGEN ZUR PRODUKTENTSORGUNG

Bitte recycel beschädigte oder verformte SodaStream® Kunststoffflasche gemäß den örtlichen Recyclingbestimmungen. Die Verpackung von SodaStream® Produkten besteht aus recycelbaren Materialien. Nähere Informationen zum Recycling erhältst du bei Ihrer örtlichen Behörde.

TECHNISCHE DATEN

Maximaler Betriebsdruck: 116 psi bzw. 8 bar

Maximal zulässige Betriebstemperatur: 40°C

SODASTREAM ist ein eingetragenes Handelszeichen der Firma Soda-Club (CO2) GmbH oder ihrer Tochtergesellschaften.

Die Kontaktangaben unseres SodaStream® Kundenservicecenters findest du auf unserer Webseite

DE: www.sodastream.de/ AT: [www.sodastream.at.](http://www.sodastream.at/)

FEHLERSUCHE SodaStream TERRA™

BEVOR DU DEN KUNDENSERVICE KONTAKTIERST, PRÜFE BITTE DIE UNTENSTEHENDE LISTE VON PROBLEMEN UND LÖSUNGEN:

Vergewissere dich, dass du original SodaStream® Zubehör verwendest:

- SodaStream® Flasche, im nachfolgenden Text als „Flasche“ bezeichnet
- SodaStream® Quick Connect CO₂-Zylinder, im nachfolgenden Text als „CO₂-Zylinder“ bezeichnet

<p>SodaStream® Wassersprudler sprudelt nicht.</p>	<ul style="list-style-type: none">• Der CO₂-Zylinder kann leer sein; CO₂-Zylinder austauschen.• Der CO₂-Zylinder kann lose sein. Nimm die Flasche heraus und verschaffe dir Zugang zum CO₂-Zylinder gemäß den Anweisungen im Kapitel „QUICK CONNECT CO₂-ZYLINDER“. Setze dann den CO₂-Zylinder neu ein. Verwende dabei KEINE Werkzeuge. Wenn der CO₂-Zylinder bereits fest eingesetzt ist, könnte er leer sein. Tausche ihn gegen einen vollen CO₂-Zylinder aus.• Prüfe, ob die Flasche bis zur Fülllinie mit Wasser gefüllt ist.• Vergewisse dich, dass der SodaStream® Wassersprudler aufrecht steht.
<p>Die Flasche rastet nicht in der Flaschenaufnahme ein.</p>	<ul style="list-style-type: none">• Ziehe die Flaschenhalterung nach vorne, bis sie dort einrastet. Setze die Flasche nochmals in die Flaschenaufnahme ein. Drücke die Flasche nach oben und nach hinten, bis diese einrastet.
<p>Während des Besprudelns entweicht hörbar Gas.</p>	<ul style="list-style-type: none">• Während des Sprudelvorgangs kann eventuell ein leichtes Zischen durch entweichendes CO₂ hörbar sein. Dies ist normal. Das Geräusch hört nach dem Besprudeln auf, wenn die Flasche entnommen wird und der Druck entweicht.• Es ist normal, am Ende des Sprudelvorgangs beim Entnehmen der Sprudelflasche eine geringe Gasmenge entweichen zu hören (Druckausgleich).
<p>Aus deinem SodaStream® Wassersprudler entweicht auch nach dem Sprudeln weiterhin CO₂.</p>	<p>⚠️ WARNUNG! Entferne NICHT den CO₂-Zylinder oder die Flasche. Bitte belasse den SodaStream® Wassersprudler unbedingt in aufrechter Position und niemals hinlegen! Solange CO₂ hörbar entweicht, kann es aufgrund der Vereisung der Ventile zu einer Gefahrensituation kommen. Sobald kein CO₂ mehr aus dem SodaStream® Wassersprudler entweicht, nimm die Flasche heraus.</p> <p>⚠️ VORSICHT! Der CO₂-Zylinder kann sehr kalt sein! Nimm den Zylinder vorsichtig heraus. Kontaktiere unser SodaStream® Kundenservicecenter. Du findest dieses auf der Webseite DE: www.sodastream.de/ AT: www.sodastream.at</p> <p>⚠️ WARNUNG! Ein CO₂-Leck kann zu Erstickung führen. Lüfte den Raum gründlich und atme frische Luft ein. Falls du dich unwohl fühlen, suche umgehend einen Arzt auf.</p>

<p>Der Zylinderhebel lässt sich beim Einsetzen des Zylinders nicht ganz herunterdrücken.</p>	<p>Überprüfe, dass du den auf Seite 3 gezeigten geeigneten CO₂-Zylinder verwendest.</p>
<p>Nach dem Einsetzen eines neuen CO₂-Zylinders in den SodaStream® Wassersprudler ist das Geräusch von entweichendem CO₂ zu hören.</p>	<ul style="list-style-type: none"> • Setze den CO₂-Zylinder erneut in das Gerät ein. Verwende dabei KEINE Werkzeuge.
<p>Du möchtest ein bereits besprudeltes Getränk erneut besprudeln.</p>	<ul style="list-style-type: none"> • VORSICHT: Nur Wasser ohne Zusätze (wie Sirup) darf erneut besprudelt werden. • Mehrfaches starkes Sprudeln kann zum Überlaufen der Sprudlerflasche führen.
<p>Du erreichst nur schwaches Sprudeln.</p>	<ul style="list-style-type: none"> • Sofern du noch keine Zusätze (wie Sirup) hinzugegeben hast, sprudel erneut auf eine höhere Sprudelstärke. • Verwende kaltes Trinkwasser zum Sprudeln. • Falls du beim Sprudeln weiterhin nur einen mäßigen CO₂-Gehalt erreichst, könnte der CO₂-Zylinder leer sein. Tausche den CO₂-Zylinder aus.
<p>Während des Sprudelvorgangs kommt es zum Überlaufen der Flasche.</p>	<ul style="list-style-type: none"> • Drückst du den Sprudelknopf zu lange oder zu oft? Richtig ist kurzes, kräftiges Drücken. • Prüfe, dass die Flasche nur bis zur Fülllinie mit Wasser gefüllt ist. • Überprüfe, dass deine Flasche einer der auf Seite 3 gezeigten kompatiblen SodaStream® Flaschen entspricht. • Stelle sicher, dass die Flasche korrekt in der Flaschenaufnahme sitzt. Überprüfe dies, indem du den Flaschenboden leicht zu dir ziehst. Falls sie sich lose anfühlt, nimm die Flasche heraus und setze diese anschließend wieder ein.
<p>Die Flasche löst sich nicht selbst aus der Flaschenaufnahme.</p>	<ul style="list-style-type: none"> • Ziehe niemals mit Kraft die Flasche aus der Flaschenaufnahme. Sollte sich die Flasche nicht sofort von alleine lösen, warte einen Augenblick. • Sollte sie sich weiterhin nicht lösen, drücke die Flasche erneut mit der Flaschenaufnahme nach hinten in die Senkrechte Position und versuche es erneut, in dem du die Flasche mit der Flaschenaufnahme nach vorne ziehst. • Falls das Problem weiterhin besteht, kontaktiere den SodaStream Kundenservice.
<p>Dein Getränk hat zu wenig Geschmack.</p>	<p>Füge etwas mehr Sirup hinzu gemäß den Anweisungen auf der Sirupflasche.</p> <ul style="list-style-type: none"> • VORSICHT: Um Verletzungen zu vermeiden, sprudel die Flasche nach der Zugabe von Sirup NICHT erneut auf.
<p>Nach dem Sprudeln treten kleine Eisstücke im Wasser auf.</p>	<p>Dies kann beim Sprudeln von sehr kaltem Wasser passieren. Das Eis sollte sich rasch wieder auflösen.</p>

RUF UNS AN,

DENN WIR SIND FÜR ALLE DEINE
SPRUDELNDEN FRAGEN FÜR DICH DA:

Österreich:
Im Vertrieb durch SodaStream
Österreich GmbH
Arbeitergasse 50, A-2333 Leopoldsdorf
Service-Hotline: 0800 - 204041
www.sodastream.at

Deutschland:
Im Vertrieb durch SodaStream GmbH
Höhenstraße 2, 65549 Limburg
Service-Hotline: 0800 1 831066
www.sodastream.de

SEI DABEI!

REGISTRIERE DEINEN SodaStream TERRA™ WASSERSPRUDLER UND
SICHERE DIR 20% AUF DEINEN NÄCHSTEN ONLINE-EINKAUF!



SODASTREAM.COM/REGT

RUF UNS AN,

DENN WIR SIND FÜR ALLE DEINE
SPRUDELNDEN FRAGEN FÜR DICH DA:

Österreich:
Im Vertrieb durch SodaStream
Österreich GmbH
Arbeitergasse 50, A-2333 Leopoldsdorf
Service-Hotline: 0800 - 204041
www.sodastream.at

Deutschland:
Im Vertrieb durch SodaStream GmbH
Höhenstraße 2, 65549 Limburg
Service-Hotline: 0800 1 831066
www.sodastream.de

SEI DABEI!

REGISTRIERE DEINEN SodaStream TERRA™ WASSERSPRUDLER UND
SICHERE DIR 20% AUF DEINEN NÄCHSTEN ONLINE-EINKAUF!



SODASTREAM.COM/REGT

MISCHE DEINEN EIGENEN SPRUDELNDEN MOCKTAIL

Blushing lemonade

Zubereitung des Lavendelsirups

ZUTATEN

- ◆ 100g getrocknete Lavendelblütenknospen
- ◆ 500ml Zucker
- ◆ 500ml Wasser

Bringe das Wasser und den Lavendel in einem Kochtopf zum Kochen. Rühre den Zucker ein, bis er sich vollständig aufgelöst hat. Hitze reduzieren und 10 Minuten köcheln lassen. Vom Herd nehmen und abkühlen lassen. 1 Stunde ziehen lassen. Durch ein Sieb gießen und in den Kühlschrank stellen.

Zubereitung des "Blushing lemonade"-Mocktails

ZUTATEN

- ◆ 200ml Lavendelsirup
- ◆ 200 ml frischer Zitronensaft
- ◆ 600ml SodaStream Sprudelwasser

Einfach alle Zutaten in einer Behälter hinzufügen, verrühren und fertig ist dein Mocktail!

DEKORIEREN

Zitrone und frischer Lavendel

SERVIEREN IM

Martini-Glas



